



**KASTAMONU ÜNİVERSİTESİ**  
**FEN BİLİMLERİ ENSTİTÜSÜ MÜDÜRLÜĞÜ**

**BİRİM**  
**FAALİYET RAPORU**

2022

# İÇİNDEKİLER

<b>SUNUŞ .....</b>	<b>3</b>
<b>1- GENEL BİLGİLER .....</b>	<b>4</b>
1.2-Yetki, Görev ve Sorumluluklar .....	4
<b>Fiziksel Yapı .....</b>	<b>5</b>
1.3.3- Teknoloji ve Bilişim Alt Yapısı .....	9
1.3.4- İnsan Kaynakları .....	10
1.3.6- Yönetim ve İç Kontrol Sistemi.....	17
Tablo : Birim Amaç ve Hedefler.....	19
<b>3- FAALİYETLERE İLİŞKİN BİLGİ VE DEĞERLENDİRMELER.....</b>	<b>19</b>
3.1-Mali Bilgiler .....	19
3.1.1-Bütçe Uygulama Sonuçları .....	19
3.2-Performans Bilgileri .....	21
3.2.1-Faaliyet ve Proje Bilgileri.....	21
<b>4-KURUMSAL KABİLİYET VE KAPASİTENİN DEĞERLENDİRİLMESİ .....</b>	<b>22</b>
4.1-Üstünlükler .....	23
4.2-Zayıflıklar .....	23
4.3-Değerlendirme .....	23
<b>5- ÖNERİ VE TEDBİRLER.....</b>	<b>24</b>

## SUNUŞ

Üniversitelerin temel görevleri, çeşitli sektörlerde ihtiyaç duyulan nitelikli personel yetiştirmek, bilimsel çalışmalar yapmak, akademik personel yetiştirmek ve bilim dünyasında seçkin bir yer kazanmak, bilimsel araştırmalardan elde ettiği verileri teknolojiye ve üretime dönüştürerek insanlığın hizmetine sunmanın yanı sıra toplumsal, kültürel ve ekonomik yaşam düzeyinin artırılmasına katkı sağlamaktır.

Lisansüstü Eğitimin yürütüldüğü enstitüler medeni toplumların sorunlarının çözümünde anahtar rol oynayan üniversitelerin dinamosu konumunda olan birimlerdir. Her alanda bölgesel ve küresel rekabet stratejisi olan ülkeler için lisansüstü eğitim hayati önem taşımaktadır. Bu nedenle lisansüstü eğitimin sağlıklı sürdürülebilmesi için gerekli altyapının finansmanı, öğrencilerin burslarla, tezlerin projelerle desteklenmesi, mevcut desteklerin verimli kullanılması, Sanayi destekli tezlerin yapılması veya sanayinin ve toplumun problemlerinin çözümüne yönelik tez konularının çalışılması büyük önem taşımaktadır.

Ülkelerin güçlü, bağımsız ve dünya üzerinde söz sahibi ya da etkili olabilmeleri, güçlü Ar-Ge laboratuvarlarına, yeni ürün bulma ve geliştirme (inovasyon) yapma yeteneğiyle birlikte güçlü ve nitelikli bir lisansüstü eğitime sahip olmasından geçmektedir. Bu anlayış çerçevesinde, doğal olarak lisansüstü eğitim bütün dünyada her geçen gün daha da önem kazanmaktadır.

Lisansüstü eğitimde, uluslararası rekabete katılabilmek, bir yandan ülkemizin ihtiyacı olan çalışmaları yapabilmek öte yandan dünyanın dört bir yanından iyi yetişmiş, yetenekli gençleri programlarımıza çekebilmek için planlar yapmak bizim görevimizdir. Eğitim-araştırma ve yeni teknolojileri birlikte kullanarak lisansüstü eğitim politikalarına yenilikler getirmek, niteliği artırmak öncelikli hedefler arasında olmalıdır.

Fen Bilimleri Enstitüsü, gelecek yıllar için hedeflerini, sürekli ilerleme ve gelişmeyi amaçlayarak nitelik ve nicelik olarak ileri seviyelere ulaşmak; eğitim programlarının sürekli olarak geliştirilmesini sağlamak suretiyle etkin bir lisansüstü eğitim ile fen ve mühendislik alanında nitelikli araştırmacılar yetiştirmek, bilimsel ve teknolojik yetkinliğe sahip bireylerin yetiştirilmesine katkıda bulunmak; bilim ve teknoloji alanında uluslararası gelişmeleri ve toplumsal gereksinimleri izleyerek, yeni lisansüstü programlarının açılmasını teşvik etmek olarak belirlemiştir.

Küreselleşen dünyanın rekabet koşullarına uyum sağlamak ve bu ortamda belirlenen hedeflere ulaşmak ancak doğru biçimde planlanmış stratejilerle mümkün olacaktır. Fen Bilimleri Enstitüsü kurum olarak, mevcut şartlarda durumunu belirlerken, gelecek hedeflerine ışık tutmuş, güçlü, zayıf yönlerin ve karşılaşılabilecek fırsat ve tehditlerin de belirlenmesi ile hedeflerine ulaşmak için gerekli stratejileri planlamıştır.

**Doç. Dr. Osman ÇİÇEK**  
**Enstitü Müdürü V.**

# 1- GENEL BİLGİLER

## 1.1-Misyon, Vizyon ve Kalite Politikası

### Misyon

Fen Bilimleri alanında ulusal ve uluslararası nitelikte bilgi ve teknoloji üreten, araştırmacı, sorgulayıcı, rekabetçi, estetik değerlere sahip, etik değerleri benimseyen, mesleki açıdan yetkin, bilim insanları yetiştirmektir.

### Vizyon

Yürüttüğü eğitim-öğretim ile ulusal ve uluslararası bilim ve teknoloji dünyasında söz sahibi olan, evrensel ve özgün eserler ortaya koyan, kurumsal kimliği güçlü, sürekli gelişen, nitelikli öğrenciler tarafından tercih edilen saygın bir kurum olmaktır.

### Kalite Politikası

Fen Bilimleri Enstitümüzün strateji ve bunlara ilişkin hedefleri, Kastamonu Üniversitesi Stratejik Planı ile ilişkilendirilen, belirlenen stratejik hedef ve amaçlar doğrultusunda ilgili kurul ve komisyonlarda alınan kararlara uygun yürütülen faaliyetler sayesinde vizyon ve hedeflere ulaşmayı hedeflemektedir. Stratejik Planda belirtilen hedeflerin gerçekleşme durumları yıllık hazırlanan Akademik Faaliyet Raporlarında ve Kurul Değerlendirme Raporlarında değerlendirilmektedir. Bu bağlamda belirlenen stratejik alanlar; akademik-idari kadromuzun nicel ve nitel olarak güçlendirilmesi ve fiziki mekân ve alt yapıların geliştirilmesi olarak belirlenmektedir. Enstitümüzün kendi bünyesinde yapılan planlamalarında eğitim-öğretim ve araştırmada beklenen evrensel niteliklere sahip, Kastamonu ilinin ihtiyaçları doğrultusunda, sahip olduğu potansiyel ve kapasiteye göre farklılaşma çalışmaları gayretle yürütülmekte, Kastamonu ilinin coğrafi konumu göz önünde bulundurularak paydaşlarıyla, bölgesel kalkınma ajansı ve Sivil Toplum Kuruluşlarıyla birlikte çalışmalar yapılarak, bölgenin sosyo-ekonomik ilerlemesine katkı sağlayacak yaklaşım benimsenmesi gayesindedir. Bu doğrultuda yasal ve diğer tüm şartlara uyumu ve kendisini sürekli iyileştirme amacındadır.

## 1.2-Yetki, Görev ve Sorumluluklar

### Enstitü Müdürünün Görev Yetki ve Sorumlulukları

- Enstitü kurullarına başkanlık etmek, enstitü kurullarının kararlarını uygulamak ve enstitü birimleri arasında düzenli çalışmayı sağlamak,
- Her öğretim yılı sonunda ve istendiğinde enstitünün genel durumu ve işleyişi hakkında rektöre rapor vermek,
- Enstitünün ödenek ve kadro ihtiyaçlarını gerekçesi ile birlikte rektörlüğe bildirmek, enstitü bütçesi ile ilgili öneriyi enstitü yönetim kurulunun da görüşünü aldıktan sonra rektörlüğe sunmak,
- Enstitü birimleri ve her düzeydeki personeli üzerinde genel gözetim ve denetim görevini yapmak,
- 2547 sayılı Kanun ile kendisine verilen diğer görevleri yapmaktır.

## **Enstitü Kurulu**

Enstitü Kurulu, müdürün başkanlığında, müdür yardımcıları ve enstitüyü oluşturan Ana Bilim Dalı başkanlarından oluşur.

## **Enstitü Kurulunun Görev Yetki ve Sorumlulukları**

- Enstitü yönetim kuruluna üye seçmek,
- Enstitünün eğitim-öğretim, bilimsel araştırma ve yayım faaliyetleri ve bu faaliyetlerle ilgili esasları, plan, program ve eğitim-öğretim takvimini kararlaştırmak,
- 2547 sayılı Kanun ile verilen diğer görevleri yapmaktır.

## **Enstitü Yönetim Kurulu**

Enstitü Yönetim Kurulu, müdürün başkanlığında, müdür yardımcıları ve müdür tarafından gösterilecek altı aday arasından enstitü kurulu tarafından üç yıl için seçilecek üç öğretim üyesinden oluşur.

## **Enstitü Yönetim Kurulunun Görev Yetki ve Sorumlulukları**

- Enstitü kurulunun kararları ile tespit ettiği esasların uygulanmasında enstitü müdürüne yardım etmek,
- Enstitünün eğitim-öğretim, plan ve programları ile takvimin uygulanmasını sağlamak,
- Enstitünün yatırım, program ve bütçe tasarısını hazırlamak,
- Enstitü müdürünün enstitü yönetimi ile ilgili getireceği bütün işlerde karar almak,
- Öğrencilerin kabulü, ders intibakları ve çıkarılmaları ile eğitim-öğretim ve sınavlara ait işlemleri hakkında karar vermek,

2547 sayılı Kanunla verilen diğer görevleri yapmaktır.

## **1.3-Birime İlişkin Bilgiler**

### **1.3.1-Fiziki Yapı**

#### **Fiziksel Yapı**

20.08.2007 tarihinde Üniversitemiz Genel Sekreterlik binasında çalışmalarına başlayan Enstitümüz, Eylül 2008- Nisan 2011 tarihleri arasında Eğitim Fakültesi Yerleşkesinde bulunan D Blokta hizmet vermeye devam etmiş, 2011 Nisan ayından itibaren Üniversitemiz Kuzeykent Kampüsünde bulunan Fazıl Boyner Sağlık Bilimleri Fakültesinde hizmet vermiştir. Eylül 2018 ayından itibaren, İletişim Fakültesi zemin katında faaliyetlerine devam etmektedir.

## Eđitim Alanları

Lisansüstü dersler, Enstitümüz Ana Bilim Dallarının bulunduđu Fakültelerin dersliklerinde yapılmaktadır. Enstitü bünyesinde bir adet seminer salonu olarak kullanılan dersliğimiz mevcut olup, ayrıca lisansüstü sınavların, dışardan jüri üyeleri ve dinleyicilerin online katılımı ile yapılabildiđi online sınıfımız mevcuttur

Tablo 1- Birim Hizmet Alanları

Hizmet Alanları	Ofis Sayısı	Alan (m <sup>2</sup> )	Kullanan Kiři Sayısı
Akademik Personel Hizmet Alanları	4	18+18+20+11	3
İdari Personel Hizmet Alanları	5	21+21+18+18+23	5
<b>TOPLAM</b>	<b>9</b>	<b>168</b>	<b>8</b>

31.12.2022 itibarı ile

Tablo 2- Birim Ambar ve Arşiv Alanları

Ambar ve Arşiv Alanları	Adet	Alan (m <sup>2</sup> )
Ambar Alanları	1	5
Arşiv Alanları	1	46
<b>TOPLAM</b>	<b>2</b>	<b>49</b>

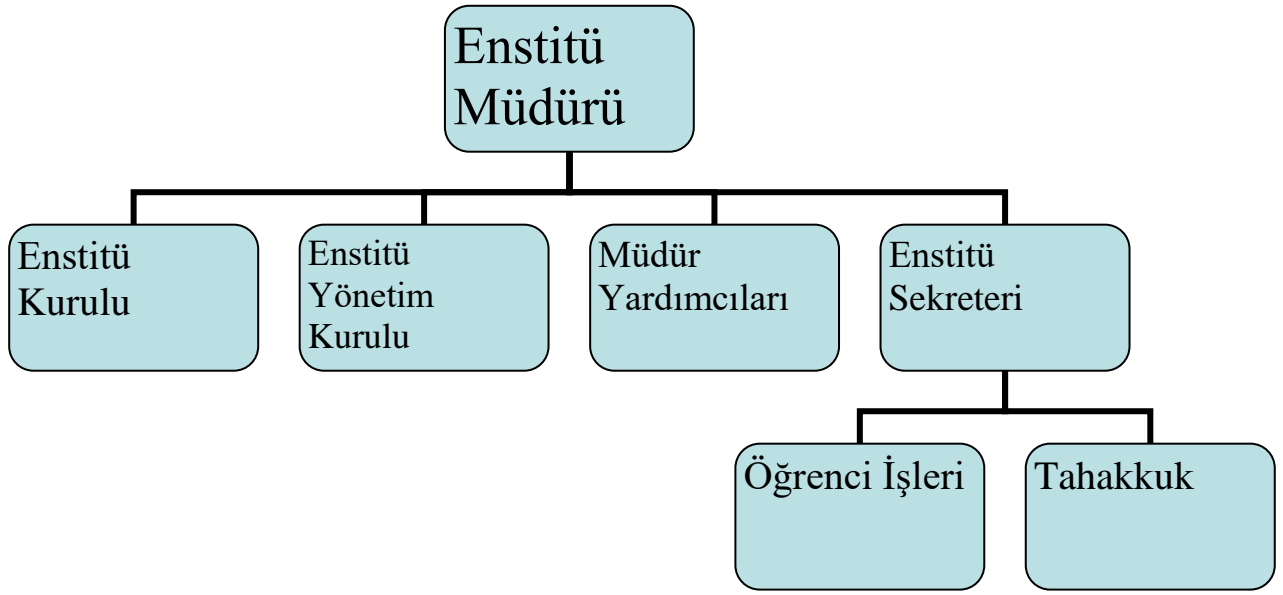
31.12.2022 itibarı ile

Tablo 3- Birim Eđitim Alanı Sayıları

Eđitim Alanı	Kapasite(Kiři)						Toplam
	0-50	51-75	76-100	101-150	151-250	251-Üzeri	
Online Sınıf	15						15
Toplantı Salonu	8						8
<b>TOPLAM</b>	<b>23</b>						<b>23</b>

31.12.2022 itibarı ile

### 1.3.2-Teşkilat Yapısı



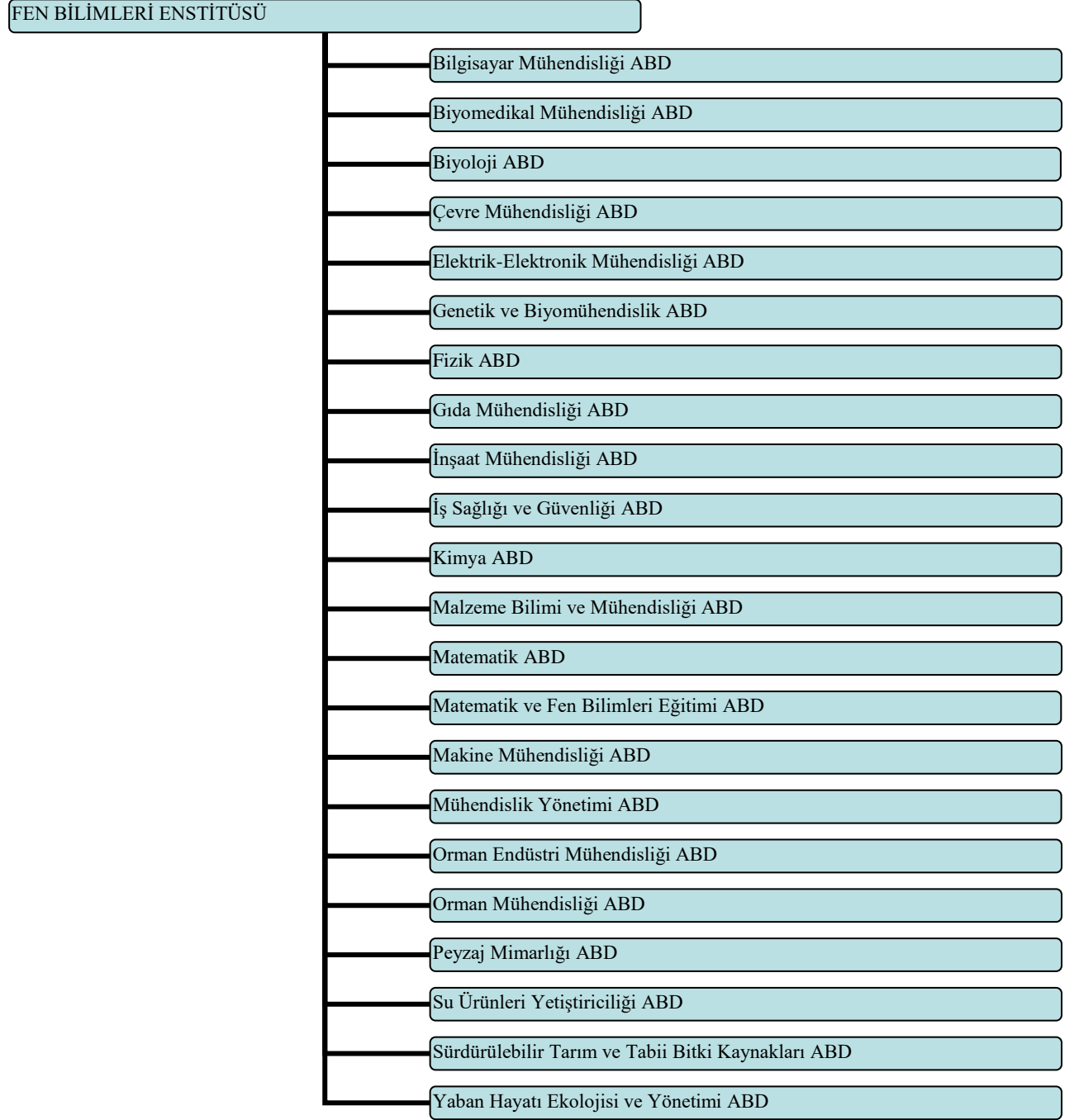
Enstitümüz Enstitü Kurulu, Müdür başkanlığında, Müdür Yardımcıları ve Ana Bilim Dalı Başkanlarından oluşmaktadır. Enstitümüzü bağlı ABD başkanlıkları aşağıda belirtilmiştir.

- Bilgisayar Mühendisliği Ana Bilim Dalı Başkanlığı
- Biyomedikal Mühendisliği Ana Bilim Dalı Başkanlığı
- Biyoloji Ana Bilim Dalı Başkanlığı
- Çevre Mühendisliği Ana Bilim Dalı Başkanlığı
- Elektrik-Elektronik Mühendisliği Ana Bilim Dalı Başkanlığı
- Fizik Ana Bilim Dalı Başkanlığı
- Genetik ve Biyomühendislik Ana Bilim Dalı Başkanlığı
- Gıda Mühendisliği Ana Bilim Dalı Başkanlığı
- İnşaat Mühendisliği Ana Bilim Dalı Başkanlığı
- İş Sağlığı ve Güvenliği Ana Bilim Dalı Başkanlığı
- Kimya Ana Bilim Dalı Başkanlığı
- Malzeme Bilimi ve Mühendisliği Ana Bilim Dalı Başkanlığı
- Matematik Ana Bilim Dalı Başkanlığı
- Matematik ve Fen Bilimleri Eğitimi Ana Bilim Dalı Başkanlığı
- Makine Mühendisliği ana bilim Dalı Başkanlığına
- Mühendislik Yönetimi Ana Bilim Dalı Başkanlığı
- Orman Endüstri Mühendisliği Ana Bilim Dalı Başkanlığı
- Orman Mühendisliği Ana Bilim Dalı Başkanlığı
- Peyzaj Mimarlığı Ana Bilim Dalı Başkanlığı
- Su Ürünleri Yetiştiriciliği Ana Bilim Dalı Başkanlığı
- Sürdürülebilir Tarım ve Tabii Bitki Kaynakları Ana Bilim Dalı Başkanlığı
- Yaban Hayatı Ekolojisi ve Yönetimi Ana Bilim Dalı Başkanlığı

Enstitü Yönetim Kurulu ise Müdür başkanlığında Müdür Yardımcıları ve seçilen 3 üye olmak üzere 6 kişiden oluşmuştur.

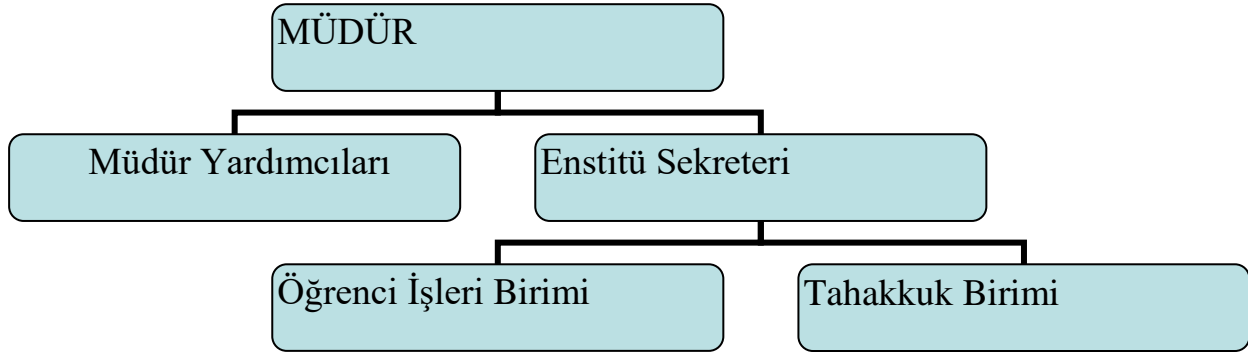
Her iki kurulda Kastamonu Üniversitesi Lisansüstü Eğitim-Öğretim Yönetmeliği tarafından belirlenen görevleri yerine getirir.

Enstitümüze bağılı Ana Bilim Dalları ařağıda verilmiřtir.



Enstitü idari yapısı; Müdür, Müdür Yardımcıları, Enstitü Sekreterliğinden oluřmakta, sekreterlik alt birimi olarak öđrenci iřleri ve tahakkuk birimleri bulunmaktadır.





### 1.3.3- Teknoloji ve Bilişim Alt Yapısı

Enstitümüz bilgi ve teknolojik kaynak olarak üniversite altyapısı ve imkanlarını kullanmaktadır.

#### 1.3.3.1-Yazılımlar

Tablo 4 - Birim Yazılım Kaynak Sayıları

Yazılım	Açıklama
Windows İşletim sistemi	Windows 10
Windows office sistemi	Word, Excel ve Power Point vs.
UBYS Sistemi	Elektronik Belge Sistemi ve Öğrenci Bilgi sistemi

31.12.2022 itibarı ile

#### 1.3.3.2-Bilgisayarlar ve Teknolojik Kaynaklar

Tablo 5- Birim Bilgisayarlar ve Teknolojik Kaynak Sayıları

	İdari	Eğitim Araştırma	Toplam
Masaüstü Bilgisayarlar	15		15
Dizüstü Bilgisayarlar	4		4
Projeksiyon	2		2
Tepegöz	0		0
Barkot Okuyucu	1		1
Fotokopi Makinesi	2		2
Faks	0		0
Fotoğraf Makinesi	0		0
Kameralar		3	3
Televizyon		2	2
Yazıcı	12		12
Tarayıcı	9		
Bilgisayar Ekranı	15		15

Sunucu	0		
Kimlik Makinası	0		
Kamera Kayıt Sistemi		1	1

31.12.2022 itibarı ile

### 1.3.4- İnsan Kaynakları

#### 1.3.4.1- Akademik Personel

Aşağıdaki tabloda Enstitü Müdürü ve Müdür Yardımcıları, akademik kadroda gösterilmiştir. Ayrıca, Enstitümüzde görevlendirilmiş 1 adet Öğretim Görevlisi mevcut olup başka kadrolu akademik personel bulunmamaktadır.

**Tablo 6 :** Akademik Personelin Unvan Bazında Dağılımı

Bölüm/Birim Adı	Profesör	Doçent	Dr. Öğr. Üyesi	Öğretim Görevlisi	Toplam
Fen Bilimleri Enstitüsü	-	2	-	1	3

#### 1.3.4.2- Yabancı Uyruklu Akademik Personel

Enstitümüz kadrosunda Yabancı Uyruklu akademik personelimiz yoktur.

#### 1.3.4.3- İdari Personel

**Tablo 7: İdari Personelin Kadro Dağılımı**

	2022
Genel İdare Hizmetleri	4
Sağlık Hizmetleri Sınıfı	1
Teknik Hizmetleri Sınıf	
Eğitim ve Öğretim Hizmetleri Sınıfı	
Avukatlık Hizmetleri Sınıfı	
Din Hizmetleri Sınıfı	
Yardımcı Hizmetli	
Sürekli İşçi	
<b>Toplam</b>	<b>5</b>

#### 1.3.4.4- Sözclemeli Personel

Enstitümüz kadrosunda sözclemeli personelimiz yoktur.

#### 1.3.4.5- Diđer Personel

Enstitümüz bünyesinde eğitim dönemlerinde kısmi zamanlı öğrenciler çalışmaktadır.

#### 1.3.5-Sunulan Hizmetler

##### 1.3.5.1- Eğitim ve Öğretim Hizmetleri

Aşağıdaki tabloda Enstitü Müdürü ve Müdür Yardımcıları, akademik kadroda gösterilmiştir. Ayrıca, Enstitümüzde görevlendirilmiş 1 adet Öğretim Görevlisi mevcut olup başka kadrolu akademik personel bulunmamaktadır.

**Tablo 8:** Akademik Personelin Unvan Bazında Dağılımı

Bölüm/Birim Adı	Profesör	Doçent	Dr. Öğr. Üyesi	Öğretim Görevlisi	Toplam
Fen Bilimleri Enstitüsü	-	2	-	1	3

31.12.2022 itibarı ile

Tablo 9 – Fen Bilimleri Enstitüsü Yüksek Lisans ve Doktora Programları

Enstitülerdeki Öğrencilerin Yüksek Lisans (Tezli/ Tezsiz) ve Doktora Programlarına Dağılımı					
Birim Adı	Programı	Yüksek Lisans Yapan Sayısı		Doktora Yapan Sayısı	Toplam
		Tezli	Tezsiz		
Fen Bilimleri Enstitüsü	Bilgisayar Mühendisliği	8			24
	Biyomedikal Mühendisliği	7			7
	Biyoloji	25		16	25
	Çevre Mühendisliği	23			29
	Elektrik-Elektronik Mühendisliği	23			37
	Fizik	9		6	73
	Genetik ve Biyomühendislik	15		14	15
	Gıda Mühendisliği	23		64	23
	İnşaat Mühendisliği	35			35
	İş Sağlığı ve Güvenliği	37	128		37
	Kimya	2			66
	Makine Mühendisliği	34			38
	Malzeme Bilimi ve Mühendisliği	14		64	24
	Matematik	12		4	16
	Matematik ve Fen Bilimleri-Fen Bilgisi Eğitimi	56		10	56
	Matematik ve Fen Bilimleri-Matematik Eğitimi	42		4	53
	Mühendislik Yönetimi	14			35
	Orman Endüstri Mühendisliği	24		11	28
	Orman Mühendisliği	150		21	159
	Peyzaj Mimarlığı	29		4	29
	Su Ürünleri Yetiştiriciliği	6		9	6
	Sürdürülebilir Tarım ve Tabii Bitki Kaynakları	23			23
	Yaban Hayatı Ekolojisi ve Yönetimi	5			5
	<b>TOPLAM</b>		616		227

31.12.2022 itibarı ile

**Tablo 10: Fen Bilimleri Enstitüsü Yabancı Uyruklu Öğrencilerin Sayısı ve Bölümleri**

Yabancı Uyruklu Öğrencilerin Sayısı ve Bölümleri			
Birim Adı	Bölümü		
	Kadın	Erkek	Toplam
Bilgisayar Mühendisliği	1		1
Biyomedikal Mühendisliği			
Biyoloji	4	5	9
Çevre Mühendisliği			
Elektrik-Elektronik Mühendisliği			
Fizik	3	1	4
Genetik ve Biyomühendislik	2	3	5
Gıda Mühendisliği	2		2
İnşaat Mühendisliği			
İş Sağlığı ve Güvenliği			
Kimya			
Makine Mühendisliği		1	1
Malzeme Bilimi ve Mühendisliği	3	42	45
Matematik	1	3	4
Matematik ve Fen Bilimleri-Fen Bilgisi Eğitimi	1		1
Matematik ve Fen Bilimleri-Matematik Eğitimi			
Mühendislik Yönetimi			
Orman Endüstri Mühendisliği			
Orman Mühendisliği	1	3	4
Peyzaj Mimarlığı		2	2
Su Ürünleri Yetiştiriciliği	3	3	6
Sürdürülebilir Tarım ve Tabii Bitki Kaynakları			
Yaban Hayatı Ekolojisi ve Yönetimi			

31.12.2022 itibarı ile

**Tablo 11 Fen Bilimleri Enstitüsü Engelli Öğrenci Sayısı**

Birim Adı	Toplam
Fen Bilimleri Enstitüsü	0
<b>Toplam</b>	<b>0</b>

31.12.2022 itibarı ile

**Tablo 12 – Fen Bilimleri Enstitüsü Mezun Öğrenci Sayısı**

Birim Adı	Toplam
Bilgisayar Mühendisliği	
Biyomedikal Mühendisliği	2
Biyoloji	5
Çevre Mühendisliği	7
Elektrik-Elektronik Mühendisliği	5
Fizik	1
Genetik ve Biyomühendislik	9
Gıda Mühendisliği	7
İnşaat Mühendisliği	5
İş Sağlığı ve Güvenliği	83
Kimya	0
Makine Mühendisliği	1
Malzeme Bilimi ve Mühendisliği	17
Matematik	8
Matematik ve Fen Bilimleri-Fen Bilgisi Eğitimi	9
Matematik ve Fen Bilimleri-Matematik Eğitimi	2
Mühendislik Yönetimi	7
Orman Endüstri Mühendisliği	5
Orman Mühendisliği	15
Peyzaj Mimarlığı	2
Su Ürünleri Yetiştiriciliği	3
Sürdürülebilir Tarım ve Tabii Bitki Kaynakları	6
Yaban Hayatı Ekolojisi ve Yönetimi	0

31.12.2022 itibarı ile

**Tablo 13- Yatay Geçişle 2022 Yılında Fen Bilimleri Enstitüsüne Gelen, Ayrılan, Kurum İçi Geçiş Yapan Öğrencilerin Sayıları**

Yatay Geçişle 2022 Yılında Fakültemize Gelen, Fakültemizden Ayrılan, Kurum İçi Geçiş Yapan Öğrencilerin Sayıları ve Bölümleri			
Kurum Dışı		Kurum İçi	
Gelen	Giden	Gelen	Giden
0	2	2	2

31.12.2022 itibarı ile

**Tablo 14 - Fen Bilimleri Enstitüsünden Ayrılan Öğrencilerin Sayısı**

<b>- Fen Bilimleri Enstitüsü Ayrılan Öğrencilerin Sayısı (Yatay Geçiş Dışındaki Nedenlerle)</b>					
<b>Ayrılanların (Kaydı Silinenlerin) Sayısı</b>					<b>Toplam</b>
<b>Kendi İsteği</b>	<b>Öğr. Ücr. Ve Katkı payı Yat.</b>	<b>Başarısızlık (Azami Süre)</b>	<b>Yük. Öğ. Çıkarma</b>	<b>Diğer</b>	
25	0	15	0	3	43

31.12.2022 itibarı ile

**Tablo 15 Fen Bilimleri Enstitüsü Disiplin Cezası Alan Öğrencilerin Sayısı ve Aldıkları Cezalar**

<b>Disiplin Cezası Alan Öğrencilerin Sayısı ve Aldıkları Cezalar</b>						
<b>Yük. Öğ. Çıkarma</b>	<b>2 Yarı Yıl Uzaklaştırma</b>	<b>1 Yarı Yıl Uzaklaştırma</b>	<b>1 Hafta- 1 Ay Arası Uzaklaştırma</b>	<b>Kınama</b>	<b>Uyarma</b>	<b>Toplam</b>
0	0	0	0	0	0	0

31.12.2022 itibarı ile

### 1.3.5.2- Araştırma ve Geliştirme Hizmetleri

**Tablo 16- Fen Bilimleri Enstitüsü Yapılan Bilimsel Yayın Sayıları**

<b>Yayın Türü</b>	<b>Sayısı</b>
SCI, SCI-Expanded, SSCI veya AHCI kapsamındaki dergilerde yayımlanmış makale sayısı	8
ÜAK tarafından ilan edilen Alan indeksleri kapsamındaki dergilerde yayımlanmış makale sayısı	
Diğer uluslararası hakemli dergilerde yayımlanmış makale sayısı	2
ULAKBİM tarafından taranan ulusal hakemli dergilerde yayımlanmış makale sayısı	
Diğer ulusal hakemli dergilerde yayımlanmış makale sayısı	
Uluslararası yayınevleri tarafından yayımlanmış kitap sayısı	
Uluslararası yayınevleri tarafından yayımlanmış kitap editörlüğü sayısı	
Uluslararası yayınevleri tarafından yayımlanmış kitapta bölüm yazarlığı sayısı	
Ulusal yayınevleri tarafından yayımlanmış kitap sayısı	
Ulusal yayınevleri tarafından yayımlanmış kitap editörlüğü sayısı	
Ulusal yayınevleri tarafından yayımlanmış kitapta bölüm yazarlığı sayısı	
2022 yılında Uluslararası kongre, konferans ve sempozyumlarda yapılan SÖZLÜ bildiri sayısı	4
2022 yılında Uluslararası kongre, konferans ve sempozyumlarda yapılan POSTER bildiri sayısı	
2022 yılında Ulusal kongre, konferans ve sempozyumlarda yapılan SÖZLÜ bildiri sayısı	
2022 yılında Ulusal kongre, konferans ve sempozyumlarda yapılan POSTER bildiri sayısı	
<b>TOPLAM</b>	<b>14</b>

**Tablo 17 - Fen Bilimleri Enstitüsü Yayın Atıf Sayıları**

Atıflar	Sayısı
SCI, SCI-Expanded, SSCI ve AHCI tarafından taranan dergilerde;	8
SCI, SCI-Expanded, SSCI ve AHCI DIŐINDAKİ endeksler tarafından taranan dergilerde	
Ulusal hakemli dergilerde	2
<b>TOPLAM</b>	<b>10</b>

**Tablo 18 - Fen Bilimleri Enstitüsü 2022 Yılında Alınan Ödüller**

Ödül Türleri	Ulusal	Uluslararası	Toplam
Bilimsel/Mesleki Çalışmalardan Alınan Ödül			0
Proje Yarışmalarından Alınan Ödül			0
Burslar			0
Diğer Ödüller			0
<b>TOPLAM</b>			<b>0</b>

**Tablo 19 - Fen Bilimleri Enstitüsü Bilimsel ve Kültürel Faaliyetler**

Etkinlik Türü	Ulusal	Uluslararası	Katılan Personel Sayısı		Toplam
			Akademik	İdari	
Sempozyum					
Kongre					
Konferans					
Seminer (Yüksek Lisans Dersi)	131				131
Sempozyum					
Panel					
Söyleşi					
Kurs					
Eğitim					
Bilgilendirme Toplantısı					
Sergi, gösteri, dinleti, gösterim					
Özel gün ve etkinlikler					
Diğer					
<b>TOPLAM</b>	<b>131</b>				<b>131</b>



### **1.3.5.3-Diğer Hizmetler**

Görev alanının dışında faaliyet yoktur.

### **1.3.5.4- Kalite Yönetim ve Kalite Güvence Sistemi Çalışmaları**

Fen Bilimleri Enstitümüzün strateji ve bunlara ilişkin hedefleri, Kastamonu Üniversitesi Stratejik Planı ile ilişkilendirilen, belirlenen stratejik hedef ve amaçlar doğrultusunda ilgili kurul ve komisyonlarda alınan kararlara uygun yürütülen faaliyetler sayesinde vizyon ve hedeflere ulaşmayı hedeflemektedir. Stratejik Planda belirtilen hedeflerin gerçekleşme durumları yıllık hazırlanan Akademik Faaliyet Raporlarında ve Kurul Değerlendirme Raporlarında değerlendirilmektedir.

### **1.3.6- Yönetim ve İç Kontrol Sistemi**

5018 sayılı Kanunda belirtilen İç Kontrol Sistemi ile uyumlu çalışmalar hedeflenmektedir.

## **2- AMAÇ VE HEDEFLER**

### **2.1- Temel Politikalar ve Öncelikler**

Fen Bilimleri Enstitüsünün temel politikası, diğer üniversite ve enstitüler arasında tercih edilirliliği artırmak, ulusal ve uluslararası işbirliğini artırmak ve disiplinler arası çalışmayı desteklerken, sanayi işbirliğine gereken önemi vermektir.

Bunun yanı sıra, sürdürülebilir kaliteyi sağlamak için, programlarda öz değerlendirme çalışmaları yapmak ve öğrenci / öğretim üyesi ve lisansüstü öğrenci sayısı / lisans öğrenci sayısı oranlarını ve öğrenci kalitesini artırarak dengeli bir şekilde büyümek de Fen Bilimleri Enstitüsünün temel politikaları arasındadır.

- Öğrenci / öğretim üyesi ve lisansüstü öğrenci sayısı / lisans öğrenci sayısı oranlarını ve öğrenci kalitesini artırarak dengeli bir şekilde büyümek,
- Disiplinler arası çalışmayı desteklemek,
- Uluslararası araştırma ve eğitim işbirliği,
- Sanayi – üniversite – kamu işbirliği,
- Kalite kontrol, öz değerlendirme çalışmaları.

## 2.2- Birimin Amaç ve Hedefler

- Önceki yıllarda belirlenen stratejik planda amaç ve hedeflerden; lisansüstü programların ders içeriklerinin çağdaş bilimsel gelişmeler çerçevesinde güncellenmesi, güncel ve ihtiyaçları karşılamaya yönelik lisansüstü disiplinler veya disiplinlerarası yeni programların açılması, tez, bilimsel yayın ve proje çalışmalarının kalitesinin artırılması, lisansüstü tez çalışmalarının BAP tarafından desteklenmesi, iş gerekleri doğrultusunda ihtiyaç duyulan miktarda idari personel temin edilmesi, lisansüstü eğitim-öğretim yönetmeliğinin ve uygulamalarının günümüz koşullarına uygun hale getirilmesi, personel memnuniyetinin artırılması, enstitünün tanıtımına yönelik faaliyetlerde bulunulması ve öğrencilerle ve mezunlarla iletişimi güçlendirme hedefleri büyük oranda gerçekleştirilmiştir.
- Enstitü internet sayfasının güncellenerek, Twitter, instagram ve youtube hesapları oluşturulmuştur.
- Lisansüstü eğitim ve öğretim yönetmeliği yeniden hazırlanarak yayımlanmak üzere resmi gazeteye gönderilmiştir.
- Lisansüstü programların müfredatları oluşturulmuş ve bütün öğrenciler 2020-2021 güz yarıyı itibarı ile intibakları yapılarak yeni müfredata tabi edilmiştir.
- Lisansüstü sınavların yapıldığı dışardan görevlendirilen jüri üyeleri ve dinleyicilerin uzaktan bağlantı ile katılabildiği online sınıfımız kullanıma açılmıştır.
- Fen Bilimleri Enstitüsü tez yazım şablonu hazırlanarak öğrencilerin hizmetine sunulmuştur.
- Kastamonu Üniversitesi Yabancı Uyruklu Öğrenci Adaylarının Lisansüstü Programlara Başvuru ve Kabul Yönergesi hazırlanmıştır.

**Tablo 20 : Birim Amaç ve Hedefler**

Stratejik Amaçlar		Stratejik Hedefler	
1.	<b>Stratejik Amaç-1</b> Eğitim-öğretim sürecini iyileştirmek	1.1.	Hedef-1: Lisansüstü programların ders içeriklerinin çağdaş bilimsel gelişmeler çerçevesinde güncellenmesinin sağlanması.
		1.2.	Hedef-2: Güncel ve ihtiyaçları karşılamaya yönelik lisansüstü disiplinler veya disiplinlerarası yeni programların açılması.
2.	<b>Stratejik Amaç-2</b> Araştırma-geliştirme sürecini iyileştirmek	2.1.	Hedef-1: Tez, bilimsel yayın ve proje çalışmalarının kalitesinin artmasını sağlamak
		2.2.	Hedef-2: Lisansüstü tez çalışmalarının BAP tarafından desteklenmesinin sağlanması
3.	<b>Stratejik Amaç-3</b> İdari ve destek sürecini iyileştirmek	3.1.	Hedef-1: İş gerekleri doğrultusunda ihtiyaç duyulan miktarda idari personel temin edilmesi.
		3.2.	Hedef-2: Lisansüstü eğitim-öğretim yönetmeliğinin ve uygulamalarının günümüz koşullarına uygun hale getirilmesi hedeflenmektedir.
		3.3.	Hedef-3: Personel memnuniyetinin artırılması.
4.	<b>Stratejik Amaç-4</b> Uygulama-hizmet sürecini iyileştirmek	4.1.	Hedef-1: Enstitünün tanıtımına yönelik faaliyetlerde bulunulması.
		4.2.	Hedef-2: Öğrencilerle ve mezunlarla iletişimi güçlendirmek
5.	<b>Stratejik Amaç-4</b> Fiziki Ortamı İyileştirmek	5.1.	Hedef-1: Enstitü için bağımsız bina temin etmek.

### 3- FAALİYETLERE İLİŞKİN BİLGİ VE DEĞERLENDİRMELER

#### 3.1-Mali Bilgiler

Ödeneklerin kullanımında Ayrıntılı Harcama Programında yer alan limitler dâhilinde ve 2022 Yılı Bütçe Uygulama Tebliğlerinde yer alan esas ve usuller dikkate alınarak harcama yapılmıştır.

#### 3.1.1-Bütçe Uygulama Sonuçları

2022 yılında Ekonomik Sınıflandırmaya göre Müdürlüğümüze tahsis edilen ödenekler ve harcama miktarları aşağıdaki tablo'da gösterilmiştir.

**Tablo 21 - Ekonomik Sınıflandırmaya Göre Bütçe Gerçekleşmesi**

TERTİP	KBÖ	EKLENEN	DÜŞÜLEN	TOPLAM ÖDENEK	HARCAMA	KALAN	HARCAMA ORANI (%)
01- Personel Giderleri	2.595.000,00	3.072.975,00	0,00	5.667.975,00	5.667.376,94	598,06	99,99
02- SGK Devlet primi Giderleri	97.000,00	41.385,00	23.900,00	114.485,00	113.713,10	771,90	99,32
03-Mal ve Hizmet Alımı Giderleri	17.000,00	42.700,00	0,00	59.700,00	52.564,06	7.135,94	86,42
05-Cari Transferler	0,00	0,00	0,00	0,00	0,00	0,00	0,00
06-Sermaye Giderleri	0,00	0,00	0,00	0,00	0,00	0,00	0,00
<b>TOPLAM</b>	<b>2.709.000,00</b>	<b>3.157.060,00</b>	<b>23.900,00</b>	<b>5.842.160,00</b>	<b>5.833.654,10</b>	<b>8505,90</b>	<b>99,85</b>

31.12.2022 itibarı ile

2022 yılında Müdürlüğümüze program sınıflandırmaya göre tahsis edilen ödenekler ve harcama tutarlar ile harcamaların toplam ödenek tutarına oranı aşağıdaki tablo'da gösterilmiştir.

**Tablo 22- Program Sınıflandırmaya Göre Bütçe Gerçekleşmesi**

Faaliyet Kodu	Başlangıç Ödeneği	Toplam Ödenek	Harcama	Harcama/Toplam Ödenek Oranı(%)
13-Tezsiz Yüksek Lisans	3.000,00	3.000,00	0,00	0,00
13-Uzaktan Eğitim	0,00	427.350,00	427.314,23	0,9999

31.12.2022 itibarı ile

### 3.1.2- Temel Mali Tablolara İlişkin Açıklamalar

Müdürlüğümüzün giderlerini karşılamak amacıyla tahsis edilen 2.712.000,00 TL'lik başlangıç ödeneğimize yıl içinde 3.584.410,00 TL'lik ekleme yapılmıştır. Personel Giderleri için 5.667.376,94 TL'lik kısmı, Sosyal Güvenlik Kurumu Ödemeleri için 113.713,10 TL'lik kısmı, Mal ve Hizmet Alımı Giderleri için 52.564,06 TL'lik kısmı, Cari Transferler için

0,00TL'lik kısmı, Sermaye Giderleri için 0,00TL'lik kısmı, Tezsiz Yüksek Lisans Ödemeleri için 0,00 TL ve Uzaktan Eğitim Ödemeleri için ise 427.314,23 TL harcanmıştır. Yılı sonu toplam harcamamız 6.260.968,33 TL olmuştur.

### 3.2-Performans Bilgileri

**Tablo 23 : Performans Sonuçları Tablosu**

PERFORMANS SONUÇLARI TABLOSU					
STRATEJİK AMAÇ 1		Eğitim ve Öğretim Hizmetlerini Geliştirmek			
STRATEJİK HEDEF (1.1)		Eğitim Öğretim Sistemini % 20 Geliştirmek			
PERFORMANS HEDEFİ		Eğitim-Öğretim Planlarının Tamamını Güncelleyerek İyileştirmek			
FAALİYETİN ADI		Dersleri Güncellemek			
PERFORMANS GÖSTERGELERİ		ÖLÇÜ BİRİMİ	2022 HEDEF	2022 GERÇEKLEŞME	HEDEFTE N SAPMA(+/-)(%)
PG-1.1.01.	Yeni Eklenen Ders Sayısının Toplam Ders Sayısına Oranı	Yüzde	5	3	-2
PG-1.1.02.	Kaldırılan Derslerin Sayısının Toplam Ders Sayısına Oranı	Yüzde	3	0,3	-2,7

#### 3.2.1-Faaliyet ve Proje Bilgileri

Enstitümüzde yüksek lisans yapmakta olan öğrencilerin almak zorunda oldukları Seminer dersleri, dönem sonunda her bir öğrencinin ortak bir program dâhilinde lisans ve yüksek lisans öğrencilerine sunum yapması ile bir eğitim seminerine dönüştürülmüştür. 2022 yılında toplam 131 öğrenci seminer vermiştir.

Toplumsal kesime yönelik panel, konferans, çalıştay vb. bilinçlendirme çalışmalarının yapılması hedefi kapsamında enstitümüzde ders veren öğretim üyeleri ve lisansüstü

öğrencileri ulusal ve uluslararası alanlarda tebliğler sunmuştur. Ayrıca lisansüstü öğrencilerimiz, toplumun problemlerine çözümler üretecek çeşitli araştırma konu alanlarında seminer çalışmalarında bulunmuş ve tezler hazırlamışlardır. Disiplinler arası formülasyonda yenilikçi bir üniversite olma adına enstitümüz kapsamında yer alan farklı anabilim dalları arasında interdisipliner lisansüstü programlar açılmıştır. Bu kapsamda ayrıca üniversiteler arası ortak lisansüstü programlar da açılmıştır. Bununla birlikte, gerek enstitümüz kapsamındaki ana bilim dalları arasında, gerekse farklı üniversitelerin enstitüleri ile yeni program açma çalışmaları yürütülmektedir. Enstitümüz bünyesindeki Anabilim Dallarında yürütülmekte olan tez çalışmaları projelere dönüştürülerek KÜBAP birimi tarafından desteklenmesi sağlanmıştır. Buradan elde edilen/edilecek sonuçlarla, bölgeye yarar getirecek katkılar için önemli bir zemin oluşturulmuştur.

Enstitümüz bünyesindeki Ana bilim Dallarında yabancı uyruklu öğrenciler için tanıtım çalışmaları yapılmış, ilgili kontenjanları açılmış ve öğrenci kayıtları sağlanmıştır. Böylelikle uluslararasılaşma kapsamında önemli adımlar atılmıştır. Uluslararasılaşma adına ayrıca enstitümüz bünyesindeki öğretim üyeleri Erasmus projesi kapsamında yurt dışı gözlem çalışmalarında bulunmuş çeşitli tebliğler sunmuşlardır.

#### **4-KURUMSAL KABİLİYET VE KAPASİTENİN DEĞERLENDİRİLMESİ**

Üniversitemiz 2020-2024 Stratejik Planında belirlenen amaç ve hedeflere ulaşılabilmesi için planda belirtilen faaliyetler gerçekleştirilmeye çalışılmış olup, 2020-2024 Stratejik Planındaki hedeflere ulaşılmaya çalışılacaktır.

#### 4.1-Üstünlükler

- Akademik personel niteliklerinin yüksek olması
- İdari personel niteliklerinin yüksek olması
- İdari personelin öğrencilerin sorunlarını çözme konusunda istekli olması
- Öğretim üyesi başına düşen öğrenci sayılarının düşük olması
- Yönetimin kurumsallaşma yönündeki çabası
- KÜ Kütüphanesinin üyesi olduğu veri tabanlarının çok sayıda bilimsel araştırmaya erişime olanak sağlıyor olması
- Enstitünün kurum içinde önemli bir konuma sahip olması
- Hizmet sunumunda, gelişen teknolojiye giderek artan derecede yararlanılması/ ders kayıt sistemini ve öğrenci alımlarının internet aracılığıyla yapılabilmesi/otomasyona geçilmesi

#### 4.2-Zayıflıklar

- Yurt dışındaki önde gelen üniversite ve öğretim üyeleriyle yapılan işbirliğinin istenilen düzeyde olmaması
- Lisansüstü tezlerde yayına dönüşme oranlarının küçüklüğü ve özendirici kriter olarak kullanılmasına imkan verecek istatistiksel verilerin azlığı
- Uluslararası öğretim üyesi sayısının azlığı
- Lisansüstü eğitime yönelik akreditasyonun henüz sağlanmamış olması.
- Bazı ana bilim dallarındaki akademik personelin sayıca yetersizliği
- Üniversite dışı proje gelirlerinin, kaynak yaratma ve proje üretme kapasitesinin değerlendirilememesi
- Enstitü-iş dünyası ilişkilerinin yeterli olmaması
- Mezunlarla iletişimin iyi olmaması
- Kariyer danışma hizmetinin olmaması
- Enstitünün kendine ait fiziki mekanının bulunmaması

#### 4.3-Değerlendirme

Akademik personel niteliklerinin yüksek olması, öğretim üyesi başına düşen öğrenci sayılarının düşük olması ve Kastamonu Üniversitesi kütüphanesinin üyesi olduğu veri tabanlarının çok sayıda bilimsel araştırmaya erişime olanak sağlıyor olması, nitelikli öğrenci yetiştirme açısından güçlü olduğumuz noktalardır. Ayrıca, idari personel niteliklerinin yüksek olması ve yönetimin kurumsallaşma yönündeki çabası, enstitümüzün kurumsal olarak işleyişi açısından kayda değer bir ilerleme sağladığını göstermektedir. Enstitümüzün ve öğretim üyelerinin verdiği hizmetlerin gurur verici olduğu ancak teknik yetersizliklerin zayıflık olarak gözlendiği, tez konularının bölge ve ülke ihtiyaçları doğrultusunda belirlenmesi konusunda eksikliklerin olduğu dikkat çekmektedir. Geleceğe yönelik olarak mali ödeneklerin yetersizliğinin tehdit olarak algılandığı, çalışmalarımızdan anlaşılmaktadır.

## **5- ÖNERİ VE TEDBİRLER**

Enstitümüz kuruluşundan bu güne Lisansüstü eğitim ve öğretim faaliyetlerini başarılı bir şekilde sürdürmüştür ve sürdürmeye devam edecektir. Kalite güvence biriminin çalışmaları da bu sürece katkıda bulunacaktır. Enstitümüzün belirlenen amaç ve hedeflere ulaşabilmesi ve bu hedefler doğrultusunda daha da gelişmesi, eğitim ve öğretimin etkinleştirilmesinin sağlanması açısından şu önerilerde bulunmak mümkündür; öncelikle mali bakımdan Enstitü bütçesi güçlendirilerek Ana Bilim Dallarında yapılacak araştırmalar için alet, laboratuvar malzemeleri, kitap, dergi ve benzeri malzemelerin temini ile Yüksek Lisans ve Doktora tezleriyle ilgili projelere belirli oranlarda maddi katkıda bulunabilen bir kuruluş haline getirilmesi ve teknoloji bakımından önem arz eden yüksek maliyetli bazı projelerin gerekirse tam olarak desteklenmesi hususunda düzenlenmelerin yapılması önerilmektedir.



## **İÇ KONTROL GÜVENCE BEYANI**

Harcama yetkilisi olarak görev ve yetkilerim çerçevesinde;

Harcama birimimizce gerçekleştirilen iş ve işlemlerin idarenin amaç ve hedeflerine, iyi malî yönetim ilkelerine, kontrol düzenlemelerine ve mevzuata uygun bir şekilde gerçekleştirildiğini, birimimize bütçe ile tahsis edilmiş kaynakların planlanmış amaçlar doğrultusunda etkili, ekonomik ve verimli bir şekilde kullanıldığını, birimimizde iç kontrol sisteminin yeterli ve makul güvenceyi sağladığını bildiririm.

Bu güvence, harcama yetkilisi olarak sahip olduğum bilgi ve değerlendirmeler, yönetim bilgi sistemleri, iç kontrol sistemi değerlendirme raporları, izleme ve değerlendirme raporları ile denetim raporlarına dayanmaktadır.

Bu raporda yer alan bilgilerin güvenilir, tam ve doğru olduğunu beyan ederim.  
(Kastamonu-Ocak 2023)

Doç. Dr. Osman ÇİÇEK

Enstitü Müdürü V.