



KASTAMONU ÜNİVERSİTESİ
FEN BİLİMLERİ ENSTİTÜSÜ MÜDÜRLÜĞÜ
2024 YILI BİRİM FAALİYET RAPORU

İÇİNDEKİLER.....	2
BİRİM YÖNETİCİSİ SUNUŞU.....	3
1- GENEL BİLGİLER.....	4
1.1-Misyon, Vizyon ve Kalite Politikası.....	4
1.2-Yetki, Görev ve Sorumluluklar.....	4
1.3-Birime İlişkin Bilgiler.....	6
1.3.1-Fiziki Yapı.....	8
1.3.2-Teşkilat Yapısı.....	8
1.3.3- Teknoloji ve Bilişim Alt Yapısı.....	10
1.3.3.1-Yazılımlar/Programlar.....	11
1.3.3.2-Bilgisayarlar ve Teknolojik Kaynaklar.....	11
1.3.4- İnsan Kaynakları.....	11
1.3.4.1- Akademik Personel.....	11
1.3.4.2- Yabancı Uyruklu Akademik Personel.....	12
1.3.4.3- İdari Personel.....	12
1.3.4.4- Sözleşmeli Personel.....	12
1.3.4.5- Diğer Personel.....	12
1.3.5-Sunulan Hizmetler.....	12
1.3.5.1- Eğitim ve Öğretim Hizmetleri.....	12
1.3.5.2- Araştırma ve Geliştirme Hizmetleri.....	16
1.3.5.3-Diğer Hizmetler.....	17
1.3.5.4- Kalite Yönetim ve Kalite Güvence Sistemi Çalışmaları.....	17
1.3.6- Yönetim ve İç Kontrol Sistemi.....	17
2- AMAÇ VE HEDEFLER.....	18
2.1- Temel Politikalar ve Öncelikler.....	18
3- FAALİYETLERE İLİŞKİN BİLGİ VE DEĞERLENDİRMELER.....	20
3.1-Mali Bilgiler.....	20
3.1.1-Bütçe Uygulama Sonuçları.....	20
3.1.2- Temel Mali Tablolara İlişkin Açıklamalar.....	21
3.1.3-Mali Denetim Sonuçları.....	21
3.2-Performans Bilgileri.....	21
3.2.1-Faaliyet ve Proje Bilgileri.....	21
4- KURUMSAL KABİLİYET VE KAPASİTENİN DEĞERLENDİRİLMESİ.....	22
4.1-Üstünlükler.....	22
4.2-Zayıflıklar.....	23
4.3-Değerlendirme.....	23
5- ÖNERİ VE TEDBİRLER.....	24
İÇ KONTROL GÜVENCE BEYANI.....	25

BİRİM YÖNETİCİSİ SUNUŞU

Üniversitelerin temel görevleri, çeşitli sektörlerde ihtiyaç duyulan nitelikli personel yetiştirmek, bilimsel çalışmalar yapmak, akademik personel yetiştirmek ve bilim dünyasında seçkin bir yer kazanmak, bilimsel araştırmalardan elde ettiği verileri teknolojiye ve üretime dönüştürerek insanlığın hizmetine sunmanın yanı sıra toplumsal, kültürel ve ekonomik yaşam düzeyinin artırılmasına katkı sağlamaktır.

Lisansüstü Eğitimin yürütüldüğü enstitüler medeni toplumların sorunlarının çözümünde anahtar rol oynayan üniversitelerin dinamosu konumunda olan birimlerdir. Her alanda bölgesel ve küresel rekabet stratejisi olan ülkeler için lisansüstü eğitim hayati önem taşımaktadır. Bu nedenle lisansüstü eğitimin sağlıklı sürdürülebilmesi için gerekli altyapının finansmanı, öğrencilerin burslarla, tezlerin projelerle desteklenmesi, mevcut desteklerin verimli kullanılması, Sanayi destekli tezlerin yapılması veya sanayinin ve toplumun problemlerinin çözümüne yönelik tez konularının çalışılması büyük önem taşımaktadır.

Ülkelerin güçlü, bağımsız ve dünya üzerinde söz sahibi ya da etkili olabilmeleri, güçlü Ar-Ge laboratuvarlarına, yeni ürün bulma ve geliştirme (inovasyon) yapma yeteneğiyle birlikte güçlü ve nitelikli bir lisansüstü eğitime sahip olmasından geçmektedir. Bu anlayış çerçevesinde, doğal olarak lisansüstü eğitim bütün dünyada her geçen gün daha da önem kazanmaktadır.

Lisansüstü eğitimde, uluslararası rekabete katılabilmek, bir yandan ülkemizin ihtiyacı olan çalışmaları yapabilmek öte yandan dünyanın dört bir yanından iyi yetişmiş, yetenekli gençleri programlarımıza çekebilmek için planlar yapmak bizim görevimizdir. Eğitim-araştırma ve yeni teknolojileri birlikte kullanarak lisansüstü eğitim politikalarına yenilikler getirmek, niteliği artırmak öncelikli hedefler arasında olmalıdır.

Fen Bilimleri Enstitüsü, gelecek yıllar için hedeflerini, sürekli ilerleme ve gelişmeyi amaçlayarak nitelik ve nicelik olarak ileri seviyelere ulaşmak; eğitim programlarının sürekli olarak geliştirilmesini sağlamak suretiyle etkin bir lisansüstü eğitim ile fen ve mühendislik alanında nitelikli araştırmacılar yetiştirmek, bilimsel ve teknolojik yetkinliğe sahip bireylerin yetiştirilmesine katkıda bulunmak; bilim ve teknoloji alanında uluslararası gelişmeleri ve toplumsal gereksinimleri izleyerek, yeni lisansüstü programlarının açılmasını teşvik etmek olarak belirlemiştir.

Küreselleşen dünyanın rekabet koşullarına uyum sağlamak ve bu ortamda belirlenen hedeflere ulaşmak ancak doğru biçimde planlanmış stratejilerle mümkün olacaktır. Fen Bilimleri Enstitüsü kurum olarak, mevcut şartlarda durumunu belirlerken, gelecek hedeflerine ışık tutmuş, güçlü, zayıf yönlerin ve karşılaşılabilecek fırsat ve tehditlerin de belirlenmesi ile hedeflerine ulaşmak için gerekli stratejileri planlamıştır.

Doç. Dr. Selçuk MEMİŞ
Enstitü Müdürü

1- GENEL BİLGİLER

1.1-Misyon, Vizyon ve Kalite Politikası

Misyon

Fen Bilimleri alanında ulusal ve uluslararası nitelikte bilgi ve teknoloji üreten, araştırmacı, sorgulayıcı, rekabetçi, estetik değerlere sahip, etik değerleri benimseyen, mesleki açıdan yetkin, bilim insanları yetiştirmektedir.

Vizyon

Yürüttüğü eğitim-öğretim ile ulusal ve uluslararası bilim ve teknoloji dünyasında söz sahibi olan, evrensel ve özgün eserler ortaya koyan, kurumsal kimliği güçlü, sürekli gelişen, nitelikli öğrenciler tarafından tercih edilen saygın bir kurum olmaktadır.

Kalite Politikası

Fen Bilimleri Enstitümüzün strateji ve bunlara ilişkin hedefleri, Kastamonu Üniversitesi Stratejik Planı ile ilişkilendirilen, belirlenen stratejik hedef ve amaçlar doğrultusunda ilgili kurul ve komisyonlarda alınan kararlara uygun yürütülen faaliyetler sayesinde vizyon ve hedeflere ulaşmayı hedeflemektedir. Stratejik Planda belirtilen hedeflerin gerçekleşme durumları yıllık hazırlanan Akademik Faaliyet Raporlarında ve Kurul Değerlendirme Raporlarında değerlendirilmektedir. Bu bağlamda belirlenen stratejik alanlar; akademik-idari kadromuzun nicel ve nitel olarak güçlendirilmesi ve fiziki mekân ve alt yapıların geliştirilmesi olarak belirlenmektedir. Enstitümüzün kendi bünyesinde yapılan planlamalarında eğitim-öğretim ve araştırmada beklenen evrensel niteliklere sahip, Kastamonu ilinin ihtiyaçları doğrultusunda, sahip olduğu potansiyel ve kapasiteye göre farklılaşma çalışmaları gayretle yürütülmekte, Kastamonu ilinin coğrafi konumu göz önünde bulundurularak paydaşlarıyla, bölgesel kalkınma ajansı ve Sivil Toplum Kuruluşlarıyla birlikte çalışmalar yapılarak, bölgenin sosyo-ekonomik ilerlemesine katkı sağlayacak yaklaşım benimsenmesi gayesindedir. Bu doğrultuda yasal ve diğer tüm şartlara uyumu ve kendisini sürekli iyileştirme amacındadır.

1.2-Yetki, Görev ve Sorumluluklar

1.2.1. Enstitü Müdürünün Görev Yetki ve Sorumlulukları

- *Enstitü Yönetimi:* Enstitünün eğitim-öğretim, araştırma ve idari faaliyetlerini planlamak, yürütmek ve denetlemek.
- *Akademik Programların Geliştirilmesi:* Lisansüstü programların açılması, kapatılması veya güncellenmesi konularında öneriler sunmak ve bu süreçleri koordine etmek.
- *Kadro Yönetimi:* Enstitüde görev yapacak öğretim üyelerinin ve idari personelin atanması, görevlendirilmesi ve değerlendirilmesi süreçlerinde aktif rol almak.

- *Araştırma ve Geliştirme:* Enstitü bünyesindeki araştırma projelerini teşvik etmek, bu projelerin kaynaklarını sağlamak ve sonuçlarını değerlendirmek.
- *Stratejik Planlama:* Enstitünün kısa ve uzun vadeli hedeflerini belirlemek, bu hedeflere ulaşmak için gerekli stratejik planları hazırlamak ve uygulamak.
- *Kaynak Yönetimi:* Enstitünün bütçesini hazırlamak, mali kaynaklarını verimli bir şekilde kullanmak ve denetlemek.
- *Kurumsal İletişim:* Üniversite yönetimi, diğer enstitüler, kamu ve özel sektör ile işbirliklerini geliştirmek ve sürdürülebilir ilişkiler kurmak.
- *Öğrenci İşleri:* Lisansüstü öğrencilerin kabul, kayıt, danışmanlık ve mezuniyet işlemlerini denetlemek ve bu süreçlerin düzgün bir şekilde işlenmesini sağlamak.
- *Kalite Güvence:* Enstitünün akademik ve idari faaliyetlerinde kalite güvencesi sistemlerini kurmak ve bu sistemlerin etkinliğini sağlamak.
- *Kurul ve Komisyonlarla İşbirliği:* Enstitüdeki kurulları ve komisyonları yönetmek, alınan kararların uygulanmasını sağlamak.
- *Raporlama:* Enstitünün faaliyetleri hakkında düzenli olarak rapor hazırlamak ve üniversite yönetimine sunmak.

Ayrıca;

- Enstitü kurullarına başkanlık etmek, enstitü kurullarının kararlarını uygulamak ve enstitü birimleri arasında düzenli çalışmayı sağlamak,
- Her öğretim yılı sonunda ve istendiğinde enstitünün genel durumu ve işleyişi hakkında rektöre rapor vermek,
- 2547 sayılı Kanun ile kendisine verilen diğer görevleri yapmaktır.

1.2.2. Enstitü Kurulu

Enstitü Kurulu, müdürün başkanlığında, müdür yardımcıları ve enstitüyü oluşturan Ana Bilim Dalı başkanlarından oluşur.

Enstitü Kurulunun Görev Yetki ve Sorumlulukları

- **Eğitim ve Öğretim Faaliyetlerinin Düzenlenmesi:**
 - Enstitünün eğitim ve öğretim programlarını planlamak, düzenlemek ve bu programların uygulanmasını sağlamak.
 - Yeni lisansüstü programların açılmasını, mevcut programların kapatılmasını veya güncellenmesini teklif etmek.
- **Araştırma Faaliyetlerini Yönlendirme:**
 - Enstitü bünyesindeki araştırma faaliyetlerini teşvik etmek ve yönlendirmek.
 - Araştırma projeleri için gerekli kaynakların sağlanmasına destek olmak.
- **Öğrenci İşleri:**
 - Lisansüstü öğrenci kabul ve kayıt koşullarını belirlemek.

- Öğrencilerin akademik performanslarını değerlendirmek ve bu değerlendirmelere göre kararlar almak.
- **Disiplin ve Etik Kurallar:**
 - Enstitüdeki akademik ve idari personel ile öğrencilerin disiplin ve etik kurallarına uymalarını sağlamak ve bu konularda gerekli tedbirleri almak.
- **Stratejik Planlama ve Gelişim:**
 - Enstitünün kısa, orta ve uzun vadeli stratejik planlarını oluşturmak ve bu planların uygulanmasını denetlemek.
 - Enstitünün gelişimini sağlamak amacıyla önerilerde bulunmak.
- **Bütçe ve Kaynak Yönetimi:**
 - Enstitünün bütçesini planlamak ve bu bütçenin etkin bir şekilde kullanılmasını sağlamak.
 - Mali kaynakların tahsisi ve kullanımını konusunda kararlar almak.
- **İşbirliği ve Koordinasyon:**
 - Üniversitenin diğer birimleri, kamu ve özel sektör kuruluşları ile işbirliği yaparak ortak projeler geliştirmek.
 - Enstitünün ulusal ve uluslararası düzeyde tanınmasını sağlamak için stratejiler geliştirmek.
- **Raporlama ve Değerlendirme:**
 - Enstitü faaliyetlerini izlemek, değerlendirmek ve bu faaliyetler hakkında düzenli raporlar hazırlamak.
 - Eğitim ve araştırma faaliyetlerinin kalite güvencesini sağlamak için gerekli düzenlemeleri yapmak.

Ayrıca

- 2547 sayılı Kanun ile verilen diğer görevleri yapmaktır.

1.2.3. Enstitü Yönetim Kurulu

Enstitü Yönetim Kurulu, müdürün başkanlığında, müdür yardımcıları ve müdür tarafından gösterilecek altı aday arasından enstitü kurulu tarafından üç yıl için seçilecek üç öğretim üyesinden oluşur.

Enstitü Yönetim Kurulunun Görev Yetki ve Sorumlulukları

Enstitü Yönetim Kurulunun görev, yetki ve sorumlulukları;

1. **Eđitim ve Öğretim Programlarının Yürütülmesi:**
 - Enstitüdeki lisansüstü eğitim ve öğretim programlarının uygulanmasını sağlamak.
 - Programların açılması, kapatılması veya güncellenmesi konularında kararlar almak ve bunları Enstitü Kuruluna sunmak.
2. **Öğrenci İşleri:**
 - Lisansüstü öğrenci kabul, kayıt, ders seçimleri, sınavlar ve mezuniyet işlemleriyle ilgili kararlar almak.
 - Öğrencilerin akademik performanslarını değerlendirmek ve başarılı öğrencileri ödüllendirmek.
3. **Danışman Atamaları:**
 - Lisansüstü öğrencilere danışman atamalarını yapmak ve tez konularını onaylamak.
 - Danışmanlık süreçlerini denetlemek ve gerektiğinde değişiklik yapmak.
4. **Burs ve Yardımlar:**
 - Lisansüstü öğrenciler için burs ve diğer mali yardımların dağıtımını konusunda kararlar almak.
 - Bursiyerlerin durumlarını gözden geçirmek ve gerekli düzenlemeleri yapmak.
5. **Araştırma ve Geliştirme:**
 - Enstitü bünyesindeki araştırma projelerini desteklemek ve bu projelerin sonuçlarını değerlendirmek.
 - Sanayi ve toplumun ihtiyaçlarına yönelik projelerin geliştirilmesini teşvik etmek.
6. **Disiplin İşlemleri:**
 - Enstitüdeki akademik ve idari personel ile öğrencilerin disiplin konularını ele almak ve gerekli yaptırımları uygulamak.
 - Disiplin kurallarına uyulmasını sağlamak ve ihlallerle ilgili kararlar vermek.
7. **Mali ve İdari İşler:**
 - Enstitünün bütçesini hazırlamak ve kaynakların etkin bir şekilde kullanılmasını sağlamak.
 - Enstitüdeki idari işlemleri denetlemek ve bu işlemlerin düzgün bir şekilde yürütülmesini sağlamak.
8. **Stratejik Planlama ve Uygulama:**
 - Enstitünün stratejik planlarını hayata geçirmek ve bu planların uygulanmasını denetlemek.
 - Kurulda alınan kararların uygulanmasını sağlamak ve bu kararların etkinliğini değerlendirmek.
9. **İşbirliği ve Koordinasyon:**
 - Üniversite yönetimi, diğer fakülte ve enstitüler, kamu ve özel sektörle işbirliği yaparak ortak projeler geliştirmek.
 - Ulusal ve uluslararası işbirliklerini teşvik etmek ve koordinasyonu sağlamak.
10. **Raporlama:**
 - Enstitünün faaliyetleri hakkında düzenli raporlar hazırlamak ve bunları üniversite yönetimine sunmak.
 - Eğitim ve araştırma faaliyetlerinin sonuçlarını değerlendirmek ve bu değerlendirmeleri raporlamak.

Enstitü Yönetim Kurulu, enstitüdeki akademik ve idari işleyişi yönlendiren, planlayan ve denetleyen bir organ olarak görev yapar. Kurulun aldığı kararlar, üniversite yönetimi ve ilgili mevzuat çerçevesinde uygulanır.

1.3-Birime İlişkin Bilgiler

1.3.1-Fiziki Yapı

20.08.2007 tarihinde Üniversitemiz Genel Sekreterlik binasında çalışmalarına başlayan Enstitümüz, Eylül 2008- Nisan 2011 tarihleri arasında Eğitim Fakültesi Yerleşkesinde bulunan D Bloкта hizmet vermeye devam etmiş, 2011 Nisan ayından itibaren Üniversitemiz Kuzykent Kampüsünde bulunan Fazıl Boyner Sağlık Bilimleri Fakültesinde hizmet vermiştir. 2018 yılı eylül ayından itibaren, İletişim Fakültesi zemin katında faaliyetlerine devam etmektedir. Lisansüstü dersler, Enstitümüz Ana Bilim Dallarının bulunduğu Fakültelerin dersliklerinde yapılmaktadır. Enstitü bünyesinde bir adet seminer salonu olarak kullanılan dersliğimiz mevcut olup, ayrıca lisansüstü sınavların, dışardan jüri üyeleri ve dinleyicilerin online katılımı ile yapılabildiği online sınıfımız mevcuttur.

Tablo 1- Birim Hizmet Alanları

Hizmet Alanları	Ofis Sayısı	Alan (m ²)	Kullanan Kişi Sayısı
Akademik Personel Hizmet Alanları	4	18+18+20+11	4
İdari Personel Hizmet Alanları	5	21+21+18+18+23	5
TOPLAM	9	168	9

31.12.2024 itibarı ile

Tablo 2- Birim Ambar ve Arşiv Alanları

Ambar ve Arşiv Alanları	Adet	Alan (m ²)
Ambar Alanları	1	5
Arşiv Alanları	1	46
TOPLAM	2	49

31.12.2024 itibarı ile

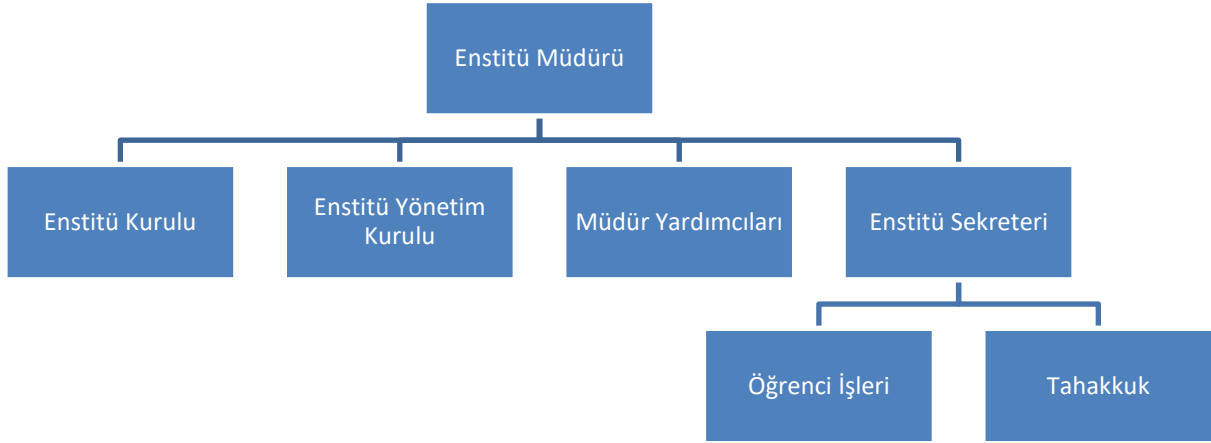
Tablo 3- Birim Eğitim Alanı Sayıları

Eğitim Alanı	Kapasite(Kişi)						Toplam
	0-50	51-75	76-100	101-150	151-250	251-Üzeri	
Online Sınıf	15						15
Toplantı Salonu	8						8
TOPLAM	23						23

31.12.2024 itibarı ile

1.3.2-Teşkilat Yapısı

Enstitü idari yapısı; Müdür, Müdür Yardımcıları, Enstitü Sekreterliğinden oluşmakta, sekreterlik alt birimi olarak öğrenci işleri ve tahakkuk birimleri bulunmaktadır.



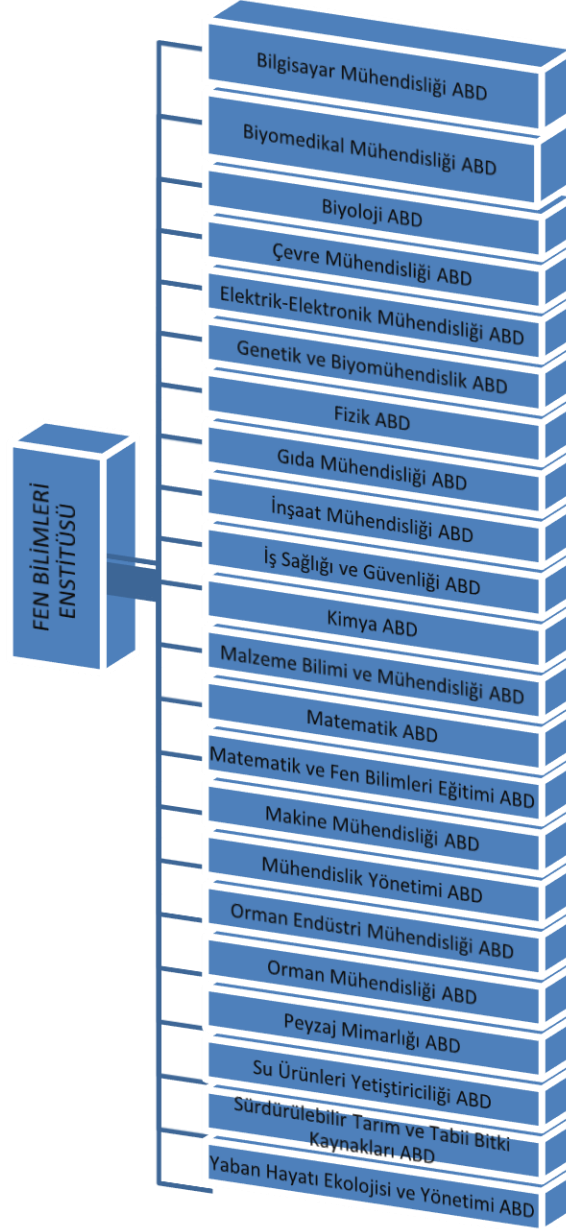
Enstitümüz Enstitü Kurulu, Müdür başkanlığında, Müdür Yardımcıları ve Ana Bilim Dalı Başkanlarından oluşmaktadır. Enstitümüzü bağlı ABD başkanlıkları aşağıda belirtilmiştir.

- Bilgisayar Mühendisliği Ana Bilim Dalı Başkanlığı
- Biyomedikal Mühendisliği Ana Bilim Dalı Başkanlığı
- Biyoloji Ana Bilim Dalı Başkanlığı
- Çevre Mühendisliği Ana Bilim Dalı Başkanlığı
- Elektrik-Elektronik Mühendisliği Ana Bilim Dalı Başkanlığı
- Fizik Ana Bilim Dalı Başkanlığı
- Genetik ve Biyomühendislik Ana Bilim Dalı Başkanlığı
- Gıda Mühendisliği Ana Bilim Dalı Başkanlığı
- İnşaat Mühendisliği Ana Bilim Dalı Başkanlığı
- İş Sağlığı ve Güvenliği Ana Bilim Dalı Başkanlığı
- Kimya Ana Bilim Dalı Başkanlığı
- Malzeme Bilimi ve Mühendisliği Ana Bilim Dalı Başkanlığı
- Matematik Ana Bilim Dalı Başkanlığı
- Matematik ve Fen Bilimleri Eğitimi Ana Bilim Dalı Başkanlığı
- Makine Mühendisliği ana bilim Dalı Başkanlığına
- Mühendislik Yönetimi Ana Bilim Dalı Başkanlığı
- Orman Endüstri Mühendisliği Ana Bilim Dalı Başkanlığı
- Orman Mühendisliği Ana Bilim Dalı Başkanlığı
- Peyzaj Mimarlığı Ana Bilim Dalı Başkanlığı
- Su Ürünleri Yetiştiriciliği Ana Bilim Dalı Başkanlığı
- Sürdürülebilir Tarım ve Tabii Bitki Kaynakları Ana Bilim Dalı Başkanlığı
- Yaban Hayatı Ekolojisi ve Yönetimi Ana Bilim Dalı Başkanlığı

Enstitü Yönetim Kurulu ise Müdür başkanlığında Müdür Yardımcıları ve seçilen 3 üye olmak üzere 6 kişiden oluşmuştur.

Her iki kurulda Kastamonu Üniversitesi Lisansüstü Eğitim-Öğretim Yönetmeliği tarafından belirlenen görevleri yerine getirir.

Enstitümüze bağlı Ana Bilim Dalları aşağıda verilmiştir.



1.3.3- Teknoloji ve Bilişim Alt Yapısı

Enstitümüz bilgi ve teknolojik kaynak olarak üniversite altyapısı ve imkanlarını kullanmaktadır.

1.3.3.1-Yazılımlar/Programlar

Tablo 4- Birim Yazılım Kaynak Sayıları

Yazılım/Program	Açıklama
Windows İşletim sistemi	Windows 10
Windows office sistemi	Word, Excel ve Power Point vs.
UBYS Sistemi	Elektronik Belge Yönetim Sistemi ve Öğrenci Bilgi Sistemi

31.12.2024 itibarı ile

1.3.3.2-Bilgisayarlar ve Teknolojik Kaynaklar

Tablo 5- Birim Bilgisayar ve Teknolojik Kaynak Sayıları

	İdari (Adet)	Eğitim-Araştırma (Adet)	Toplam (Adet)
Masaüstü Bilgisayarlar	15		15
Dizüstü Bilgisayarlar	4		4
Projeksiyon	2		2
Tepegöz	0		0
Barkot Okuyucu	1		1
Fotokopi Makinesi	2		2
Faks	0		0
Fotoğraf Makinesi	0		0
Kameralar		3	3
Televizyon		2	2
Yazıcı	12		12
Tarayıcı	9		
Bilgisayar Ekranı	15		15
Sunucu	0		0
Kimlik Makinası	0		0
Kamera Kayıt Sistemi		1	1

31.12.2024 itibarı ile

1.3.4- İnsan Kaynakları

1.3.4.1- Akademik Personel

Aşağıdaki tabloda Enstitü Müdürü ve Müdür Yardımcıları, akademik kadroda gösterilmiştir. Ayrıca, Enstitümüzde görevlendirilmiş 1 adet Öğretim Görevlisi mevcut olup başka kadrolu akademik personel bulunmamaktadır.

Tablo 6 : Akademik Personelin Unvan Bazında Dağılımı

Bölüm/Birim Adı	Profesör	Doçent	Dr. Öğr. Üyesi	Öğretim Görevlisi	Toplam
Fen Bilimleri Enstitüsü	-	1	2	1	4

31.12.2024 itibarı

1.3.4.2- Yabancı Uyruklu Akademik Personel

Enstitümüz kadrosunda Yabancı Uyruklu akademik personelimiz yoktur.

1.3.4.3- İdari Personel

Tablo 7: İdari Personelin Kadro Dağılımı

Hizmet Sınıfı	2023
Genel İdare Hizmetleri	4
Sağlık Hizmetleri Sınıfı	1
Teknik Hizmetleri Sınıf	
Eğitim ve Öğretim Hizmetleri Sınıfı	
Avukatlık Hizmetleri Sınıfı	
Din Hizmetleri Sınıfı	
Yardımcı Hizmetli	
Sürekli İşçi	
Toplam	5

31.12.2024 itibarı

1.3.4.4- Sözleşmeli Personel

Enstitümüz kadrosunda sözleşmeli personelimiz yoktur.

1.3.4.5- Diğer Personel

Enstitümüz bünyesinde eğitim dönemlerinde kısmi zamanlı öğrenciler çalışmaktadır.

1.3.5-Sunulan Hizmetler

1.3.5.1- Eğitim ve Öğretim Hizmetleri

Aşağıdaki tabloda Enstitü Müdürü ve Müdür Yardımcıları, akademik kadroda gösterilmiştir. Ayrıca, Enstitümüzde görevlendirilmiş 1 adet Öğretim Görevlisi mevcut olup başka kadrolu akademik personel bulunmamaktadır.

Tablo 8- Akademik Personelin Ünvan Bazında Dağılımı

Bölüm Adı	Profesör	Doçent	Dr.Öğr. Üyesi	Öğretim Görevlisi	Araştırma Görevlisi	Toplam
Fen Bilimleri Enstitüsü	-	1	2	1	-	4

31.12.2024 itibarı ile

Tablo 9- Fen Bilimleri Enstitüsü Yüksek Lisans ve Doktora Programları

Enstitülerdeki Öğrencilerin Yüksek Lisans (Tezli/ Tezsiz) ve Doktora Programlarına Dağılımı					
Birim Adı	Programı	Yüksek Lisans Yapan Sayısı		Doktora Yapan Sayısı	Toplam
		Tezli	Tezsiz		
Fen Bilimleri Enstitüsü	Bilgisayar Mühendisliği	16	0	0	16
	Biyomedikal Mühendisliği	6	0	0	6
	Biyoloji	16	0	12	28
	Çevre Mühendisliği	9	0	0	9
	Elektrik-Elektronik Mühendisliği	22	0	0	22
	Fizik	7	0	5	12
	Genetik ve Biyomühendislik	12	0	10	22
	Gıda Mühendisliği	11	0	0	11
	İnşaat Mühendisliği	26	0	0	26
	İş Sağlığı ve Güvenliği	21	108	0	129
	Kimya	2	0	1	3
	Makine Mühendisliği	14	0	0	14
	Malzeme Bilimi ve Mühendisliği	9	0	38	47
	Matematik	13	0	1	14
	Matematik ve Fen Bilimleri-Fen Bilgisi Eğitimi	27	0	9	36
	Matematik ve Fen Bilimleri-Matematik Eğitimi	35	0	12	47
	Mühendislik Yönetimi	11	7	0	18
	Orman Endüstri Mühendisliği	25	0	6	31
	Orman Mühendisliği	93		20	103
	Peyzaj Mimarlığı	16	0	5	21
	Su Ürünleri Yetiştiriciliği	3	0	7	10
	Sürdürülebilir Tarım ve Tabii Bitki Kaynakları	9	0	0	9
	Yaban Hayatı Ekolojisi ve Yönetimi	6	0	0	6
	TOPLAM		409	115	126

31.12.2024 itibarı ile

Tablo 10- Fen Bilimleri Enstitüsü Yabancı Uyruklu Öğrencilerin Sayısı ve Bölümleri

Yabancı Uyruklu Öğrencilerin Sayısı ve Bölümleri			
Ana Bilim Dalı Adı	Kadın	Erkek	Toplam
Bilgisayar Mühendisliği	0	1	1
Biyomedikal Mühendisliği	0	1	1
Biyoloji	5	4	9
Çevre Mühendisliği	0	0	0
Elektrik-Elektronik Mühendisliği	0	2	2
Fizik	3	2	5
Genetik ve Biyomühendislik	1	1	2
Gıda Mühendisliği	0	1	1
İnşaat Mühendisliği	0	0	0
İş Sağlığı ve Güvenliği	0	0	0
Kimya	0	1	1
Makine Mühendisliği	0	2	2
Malzeme Bilimi ve Mühendisliği	3	24	27
Matematik	1	1	2
Matematik ve Fen Bilimleri-Fen Bilgisi Eğitimi	3	1	4
Matematik ve Fen Bilimleri-Matematik Eğitimi	0	0	0
Mühendislik Yönetimi	0	0	0
Orman Endüstri Mühendisliği	0	1	1
Orman Mühendisliği	0	2	2
Peyzaj Mimarlığı	0	3	3
Su Ürünleri Yetiştiriciliği	2	4	6
Sürdürülebilir Tarım ve Tabii Bitki Kaynakları	0	0	0
Yaban Hayatı Ekolojisi ve Yönetimi	0	0	0
Toplam	18	51	69

31.12.2024 itibarı ile

Tablo 11- Fen Bilimleri Enstitüsü Engelli Öğrenci Sayısı

Bölüm Adı	Toplam
Fen Bilimleri Enstitüsü	0
Toplam	0

31.12.2024 itibarı ile

Tablo 12- Fen Bilimleri Enstitüsü Mezun Öğrenci Sayısı

Bölüm Adı	Toplam
Bilgisayar Mühendisliği	0
Biyomedikal Mühendisliği	1
Biyoloji	5
Çevre Mühendisliği	3
Elektrik-Elektronik Mühendisliği	3
Fizik	2
Genetik ve Biyomühendislik	7
Gıda Mühendisliği	6
İnşaat Mühendisliği	3
İş Sağlığı ve Güvenliği	72
Kimya	1
Makine Mühendisliği	3
Malzeme Bilimi ve Mühendisliği	12
Matematik	1
Matematik ve Fen Bilimleri-Fen Bilgisi Eğitimi	10
Matematik ve Fen Bilimleri-Matematik Eğitimi	9
Mühendislik Yönetimi	5
Orman Endüstri Mühendisliği	3
Orman Mühendisliği	14
Peyzaj Mimarlığı	10
Su Ürünleri Yetiştiriciliği	2
Sürdürülebilir Tarım ve Tabii Bitki Kaynakları	4
Yaban Hayatı Ekolojisi ve Yönetimi	2
Toplam	178

31.12.2024 itibarı ile

Tablo 13- Yatay Geçişle 2024 Yılında Fen Bilimleri Enstitüsüne Gelen, Ayrılan, Kurum İçi Geçiş Yapan Öğrencilerin Sayıları

Yatay Geçişle 2024 Yılında Enstitümüze Gelen, Fakültemizden Ayrılan, Kurum İçi Geçiş Yapan Öğrencilerin Sayıları ve Bölümleri			
Kurum Dışı		Kurum İçi	
Gelen	Giden	Gelen	Giden
0	0	0	0

31.12.2024 itibarı ile

Tablo 14- Fen Bilimleri Enstitüsünden Ayrılan Öğrencilerin Sayısı

Fen Bilimleri Enstitüsünden Ayrılan Öğrencilerin Sayısı (Yatay Geçiş Dışındaki Nedenlerle)					
Ayrılanların (Kaydı Silinenlerin) Sayısı					Toplam
Kendi İsteği	Öğr. Ücr. Ve Katkı payı Yat.	Başarısızlık (Azami Süre)	Yük. Öğ. Çıkarma	Diğer	
15	0	46	0	0	61

31.12.2024 itibarı ile

Tablo 15-Fen Bilimleri Enstitüsü Disiplin Cezası Alan Öğrencilerin Sayısı ve Aldıkları Cezalar

Disiplin Cezası Alan Öğrencilerin Sayısı ve Aldıkları Cezalar						
Yük. Öğ. Çıkarma	2 Yarı Yıl Uzaklaştırma	1 Yarı Yıl Uzaklaştırma	1 Hafta- 1 Ay Arası Uzaklaştırma	Kınama	Uyarma	Toplam
0	0	0	0	0	0	0

31.12.2024 itibarı ile

Tablo 16- Öğretim Elemanı Başına Düşen Öğrenci Sayısı

Fen Bilimleri Enstitü Öğretim Elemanı Başına Düşen Öğrenci Sayısı
Lisansüstü Programlarımızda her öğrenci için bir öğretim üyesi danışmanlık hizmeti vermektedir.

31.12.2024 itibarı ile

Tablo 17- Öğrenci Toplulukları

ÖĞRENCİ TOPLULUKLARI
Enstitü bünyesinde öğrenci topluluğu bulunmamaktadır.

31.12.2024 itibarı ile

1.3.5.2- Araştırma ve Geliştirme Hizmetleri

Tablo 18-Yapılan Bilimsel Yayın Sayıları

Yayın Türü	Sayısı
Öğretim Üyeleri Fakülteler bazında yayın çıkarmaktadır.	

31.12.2024 itibarı ile

Tablo 19-Yayın Atıf Sayıları

Atıflar	Sayısı
Öğretim Üyeleri Fakülteler bazında yayın çıkarmaktadır.	

31.12.2024 itibarı ile

Tablo 20- 2024 Yılında Alınan Ödüller

Ödül Türleri	Ulusal	Uluslararası	Toplam
Bilimsel/Mesleki Çalışmalardan Alınan Ödül	0	0	0
Proje Yarışmalarından Alınan Ödül	0	0	0
Burslar	0	0	0
Diğer Ödüller	0	0	0
TOPLAM	0	0	0

31.12.2024 itibarı ile

Tablo 21-Fen Bilimleri Enstitüsü Gerçekleştirilen Bilimsel, Kültürel ve Sanatsal Faaliyetler

Etkinlik Türü (Ulusal/Uluslararası)	Sayısı	Katılımcı Sayısı	Toplam
Sempozyum, Kongre, Panel			
Seminer (Yüksek Lisans, Doktora Dersi)	112		112
Eğitim Semineri, Kurs			
Söyleşi			
Tiyatro, Film Festivali			
Konser			
Tören			
Sergi, gösteri, dinleti, gösterim			
Bilgilendirme Toplantısı			
Turnuva			
Sportif Faaliyetler			
Teknik Gezi			
Özel gün ve etkinlikler			
Diğer			
TOPLAM	112		112

31.12.2024 itibarı ile

1.3.5.3-Diğer Hizmetler

Görev alanın dışında faaliyet yoktur.

1.3.5.4- Kalite Yönetim ve Kalite Güvence Sistemi Çalışmaları

Fen Bilimleri Enstitümüzün strateji ve bunlara ilişkin hedefleri, Kastamonu Üniversitesi Stratejik Planı ile ilişkilendirilen, belirlenen stratejik hedef ve amaçlar doğrultusunda ilgili kurul ve komisyonlarda alınan kararlara uygun yürütülen faaliyetler sayesinde vizyon ve hedeflere ulaşmayı hedeflemektedir. Stratejik Planda belirtilen hedeflerin gerçekleşme durumları yıllık hazırlanan Akademik Faaliyet Raporlarında ve Kurul Değerlendirme Raporlarında değerlendirilmektedir.

1.3.6- Yönetim ve İç Kontrol Sistemi

5018 sayılı Kanunda belirtilen İç Kontrol Sistemi ile uyumlu çalışmalar hedeflenmektedir.

2- AMAÇ VE HEDEFLER

2.1- Temel Politikalar ve Öncelikler

Fen Bilimleri Enstitüsünün temel politikası, diğer üniversite ve enstitüler arasında tercih edilirliliği artırmak, ulusal ve uluslararası işbirliğini artırmak ve disiplinler arası çalışmayı desteklerken, sanayi işbirliğine gereken önemi vermektir.

Bunun yanı sıra, sürdürülebilir kaliteyi sağlamak için, programlarda öz değerlendirme çalışmaları yapmak ve öğrenci / öğretim üyesi ve lisansüstü öğrenci sayısı / lisans öğrenci sayısı oranlarını ve öğrenci kalitesini artırarak dengeli bir şekilde büyüme de Fen Bilimleri Enstitüsünün temel politikaları arasındadır.

- Öğrenci / öğretim üyesi ve lisansüstü öğrenci sayısı / lisans öğrenci sayısı oranlarını ve öğrenci kalitesini artırarak dengeli bir şekilde büyüme,
- Disiplinler arası çalışmayı desteklemek,
- Uluslararası araştırma ve eğitim işbirliği,
- Sanayi – üniversite – kamu işbirliği,
- Kalite kontrol, öz değerlendirme çalışmaları.

2.2- İdarenin Stratejik Planında Yer Alan Amaç ve Hedefler

- Önceki yıllarda belirlenen stratejik planda amaç ve hedeflerden; lisansüstü programların ders içeriklerinin çağdaş bilimsel gelişmeler çerçevesinde güncellenmesi, güncel ve ihtiyaçları karşılamaya yönelik lisansüstü disiplinler veya disiplinlerarası yeni programların açılması, tez, bilimsel yayın ve proje çalışmalarının kalitesinin artırılması, lisansüstü tez çalışmalarının BAP tarafından desteklenmesi, iş gerekleri doğrultusunda ihtiyaç duyulan miktarda idari personel temin edilmesi, lisansüstü eğitim-öğretim yönetmeliğinin ve uygulamalarının günümüz koşullarına uygun hale getirilmesi, personel memnuniyetinin artırılması, enstitünün tanıtımına yönelik faaliyetlerde bulunulması ve öğrencilerle ve mezunlarla iletişimi güçlendirme hedefleri büyük oranda gerçekleştirilmiştir.
- Enstitü internet sayfasının güncellenerek, Twitter, instagram ve youtube hesapları oluşturulmuştur.
- Lisansüstü eğitim ve öğretim yönetmeliği yeniden hazırlanarak yayımlanmak üzere

resmi gazeteye gönderilmiştir.

- Lisansüstü programların müfredatları oluşturulmuş ve bütün öğrenciler 2020-2021 güz yarısı itibarı ile intibakları yapılarak yeni müfredata tabi edilmiştir.
- Lisansüstü sınavların yapıldığı dışardan görevlendirilen jüri üyeleri ve dinleyicilerin uzaktan bağlantı ile katılabildiği online sınıfımız kullanıma açılmıştır.
- Fen Bilimleri Enstitüsü tez yazım şablonu hazırlanarak öğrencilerin hizmetine sunulmuştur.
- Kastamonu Üniversitesi Yabancı Uyruklu Öğrenci Adaylarının Lisansüstü Programlara Başvuru ve Kabul Yönergesi hazırlanmıştır.

Tablo 22- Stratejik Amaçlar ve Hedefler

Stratejik Amaçlar		Stratejik Hedefler	
1.	Stratejik Amaç-1 Eğitim-öğretim sürecini iyileştirmek	1.1.	Hedef-1: Lisansüstü programların ders içeriklerinin çağdaş bilimsel gelişmeler çerçevesinde güncellenmesinin sağlanması.
		1.2.	Hedef-2: Güncel ve ihtiyaçları karşılamaya yönelik lisansüstü disiplinler veya disiplinlerarası yeni programların açılması.
2.	Stratejik Amaç-2 Araştırma-geliştirme sürecini iyileştirmek	2.1.	Hedef-1: Tez, bilimsel yayın ve proje çalışmalarının kalitesinin artmasını sağlamak
		2.2.	Hedef-2: Lisansüstü tez çalışmalarının BAP tarafından desteklenmesinin sağlanması
3.	Stratejik Amaç-3 İdari ve destek sürecini iyileştirmek	3.1.	Hedef-1: İş gerekleri doğrultusunda ihtiyaç duyulan miktarda idari personel temin edilmesi.
		3.2.	Hedef-2: Lisansüstü eğitim-öğretim yönetmeliğinin ve uygulamalarının günümüz koşullarına uygun hale getirilmesi hedeflenmektedir.
		3.3.	Hedef-3: Personel memnuniyetinin artırılması.
4.	Stratejik Amaç-4 Uygulama-hizmet sürecini iyileştirmek	4.1.	Hedef-1: Enstitünün tanıtımına yönelik faaliyetlerde bulunulması.
		4.2.	Hedef-2: Öğrencilerle ve mezunlarla iletişimi güçlendirmek
5.	Stratejik Amaç-4 Fiziki Ortamı İyileştirmek	5.1.	Hedef-1: Enstitü için bağımsız bina temin etmek.

31.12.2024 İtibarı ile

3- FAALİYETLERE İLİŞKİN BİLGİ VE DEĞERLENDİRMELER

3.1-Mali Bilgiler

Ödeneklerin kullanımında Ayrıntılı Harcama Programında yer alan limitler dâhilinde ve 2024 Yılı Bütçe Uygulama Tebliğlerinde yer alan esas ve usuller dikkate alınarak harcama yapılmıştır.

3.1.1-Bütçe Uygulama Sonuçları

2024 yılında Ekonomik Sınıflandırmaya göre Müdürlüğümüze tahsis edilen ödenekler ve harcama miktarları aşağıdaki tablo'da gösterilmiştir.

Tablo 23- Ekonomik Sınıflandırmaya Göre Bütçe Gerçekleşmesi

TERTİP	KBÖ	EKLENEN	DÜŞÜLEN	TOPLAM ÖDENEK	HARCAMA	KALAN	HARCAMA ORANI (%)
01- Personel Giderleri	14.059.000,00	1.386.000,00	500.000,00	14.945.000,00	14.854.912,99	90.087,01	99,40
02- SGK Devlet primi Giderleri	434.000,00	12.000,00	0,00	446.000,00	320.030,38	125.969,62	71,76
03-Mal ve Hizmet Alımı Giderleri	71.000,00	50.000,00	0,00	121.000,00	76.847,66	44.152,34	63,51
05-Cari Transferler	0,00	0,00	0,00	0,00	0,00	0,00	0,00
06-Sermaye Giderleri	0,00	0,00	0,00	0,00	0,00	0,00	0,00
TOPLAM	14.564.000,00	1.448.000,00	500.000,00	15.512.000,00	15.251.791,03	260.208,97	98,32

31.12.2024 itibarı ile

2024 yılında Müdürlüğümüze program sınıflandırmaya göre tahsis edilen ödenekler ve harcama tutarlar ile harcamaların toplam ödenek tutarına oranı aşağıdaki tablo'da gösterilmiştir.

Tablo 24- Program Sınıflandırmaya Göre Bütçe Gerçekleşmesi

Faaliyet Kodu	Başlangıç Ödeneği	Toplam Ödenek	Harcama	Harcama/Toplam Ödenek Oranı(%)
13-Tezsiz Yüksek Lisans	13.000,00	13.000,00	0,00	0,00
13-Uzaktan Eğitim	0,00	1.028.100,00	936.854,02	91,12

31.12.2024 itibarı ile

3.1.2- Temel Mali Tablolara İlişkin Açıklamalar

Müdürlüğümüzün giderlerini karşılamak amacıyla tahsis edilen 14.577.000,00 -TL'lik başlangıç ödeneğimize yıl içinde 2.476.100,00 -TL' lik ekleme yapılmıştır. Personel Giderleri için 14.854.912,99 -TL'lik kısmı, Sosyal Güvenlik Kurumu Ödemeleri için 320.030,38 -TL'lik kısmı, Mal ve Hizmet Alımı Giderleri için 76.847,66 -TL'lik kısmı, Cari Transferler için 0,00 -TL'lik kısmı, Sermaye Giderleri için 0,00 -TL'lik harcama yapılmıştır. Yılsonu toplam harcamamız 16.188.645,05 -TL olmuştur.

3.1.3-Mali Denetim Sonuçları

2024 yılı içerisinde Enstitümüz İç Denetime ve Sayıştay tarafından yapılan dış denetime tabi tutulmuş olup, neticesinde Enstitümüzle ilgili herhangi bir bulguya yer verilmemiştir.

3.2-Performans Bilgileri

Tablo 25- Performans Sonuçları Tablosu

PERFORMANS SONUÇLARI TABLOSU					
STRATEJİK AMAÇ 1		Eğitim ve Öğretim Hizmetlerini Geliştirmek			
STRATEJİK HEDEF (1.1)		Eğitim Öğretim Sistemini % 20 Geliştirmek			
PERFORMANS HEDEFİ		Eğitim-Öğretim Planlarının Tamamını Güncelleyerek İyileştirmek			
FAALİYETİN ADI		Dersleri Güncellemek			
PERFROMANS GÖSTERGELERİ		ÖLÇÜ BİRİMİ	2024 HEDEF	2024 GERÇEKLEŞME	HEDEFTEN SAPMA(+/-)(%)
PG-1.1.01.	Yeni Eklenen Ders Sayısının Toplam Ders Sayısına Oranı	Yüzde	5	2	-3
PG-1.1.02.	Kaldırılan Derslerin Sayısının Toplam Ders Sayısına Oranı	Yüzde	3	3	0

3.2.1-Faaliyet ve Proje Bilgileri

Enstitümüzde yüksek lisans yapmakta olan öğrencilerin almak zorunda oldukları

seminer dersleri, dönem sonunda her bir öğrencinin ortak bir program dâhilinde lisans ve yüksek lisans öğrencilerine sunum yapması ile bir eğitim seminerine dönüştürülmüştür. 2023 yılında toplam 176 öğrenci seminer vermiştir.

Toplumsal kesime yönelik panel, konferans, çalıştay vb. bilinçlendirme çalışmalarının yapılması hedefi kapsamında enstitümüzde ders veren öğretim üyeleri ve lisansüstü öğrencileri ulusal ve uluslararası alanlarda tebliğler sunmuştur. Ayrıca lisansüstü öğrencilerimiz, toplumun problemlerine çözümler üretecek çeşitli araştırma konu alanlarında seminer çalışmalarında bulunmuş ve tezler hazırlamışlardır. Disiplinler arası formülasyonda yenilikçi bir üniversite olma adına enstitümüz kapsamında yer alan farklı anabilim dalları arasında interdisipliner lisansüstü programlar açılmıştır. Bu kapsamda ayrıca üniversiteler arası ortak lisansüstü programlar da açılmıştır. Bununla birlikte, gerek enstitümüz kapsamındaki ana bilim dalları arasında, gerekse farklı üniversitelerin enstitüleri ile yeni program açma çalışmaları yürütülmektedir. Enstitümüz bünyesindeki Anabilim Dallarında yürütülmekte olan tez çalışmaları projelere dönüştürülerek KÜBAP birimi tarafından desteklenmesi sağlanmıştır. Buradan elde edilen/edilecek sonuçlarla, bölgeye yarar getirecek katkılar için önemli bir zemin oluşturulmuştur.

Enstitümüz bünyesindeki Ana bilim Dallarında yabancı uyruklu öğrenciler için tanıtım çalışmaları yapılmış, ilgili kontenjanları açılmış ve öğrenci kayıtları sağlanmıştır. Böylelikle uluslararasılaşma kapsamında önemli adımlar atılmıştır. Uluslararasılaşma adına ayrıca enstitümüz bünyesindeki öğretim üyeleri Erasmus projesi kapsamında yurt dışı gözlem çalışmalarında bulunmuş çeşitli tebliğler sunmuşlardır.

4- KURUMSAL KABİLİYET VE KAPASİTENİN DEĞERLENDİRİLMESİ

Üniversitemiz 2020-2024 Stratejik Planında belirlenen amaç ve hedeflere ulaşılabilmesi için planda belirtilen faaliyetler gerçekleştirilmeye çalışılmış olup, 2025-2029 Stratejik Planındaki hedeflere ulaşılmaya çalışılacaktır.

4.1-Üstünlükler

- Akademik personel niteliklerinin yüksek olması
- İdari personel niteliklerinin yüksek olması

- İdari personelin öğrencilerin sorunlarını çözme konusunda istekli olması
- Öğretim üyesi başına düşen öğrenci sayılarının düşük olması
- Yönetimin kurumsallaşma yönündeki çabası
- KÜ Kütüphanesinin üyesi olduğu veri tabanlarının çok sayıda bilimsel araştırmaya erişime olanak sağlıyor olması
- Enstitünün kurum içinde önemli bir konuma sahip olması
- Hizmet sunumunda, gelişen teknolojiden giderek artan derecede yararlanılması/ ders kayıt sistemini ve öğrenci alımlarının internet aracılığıyla yapılabilmesi/otomasyona geçilmesi

4.2-Zayıflıklar

- Yurt dışındaki önde gelen üniversite ve öğretim üyeleriyle yapılan işbirliğinin istenilen düzeyde olmaması
- Lisansüstü tezlerde yayına dönüşme oranlarının küçüklüğü ve özendirici kriter olarak kullanılmasına imkan verecek istatistiksel verilerin azlığı
- Uluslararası öğretim üyesi sayısının azlığı
- Lisansüstü eğitime yönelik akreditasyonun henüz sağlanmamış olması.
- Bazı ana bilim dallarındaki akademik personelin sayıca yetersizliği
- Üniversite dışı proje gelirlerinin, kaynak yaratma ve proje üretme kapasitesinin değerlendirilememesi
- Enstitü-iş dünyası ilişkilerinin yeterli olmaması
- Mezunlarla iletişimin iyi olmaması
- Kariyer danışma hizmetinin olmaması
- Enstitünün kendine ait fiziki mekanının bulunmaması

4.3-Değerlendirme

Akademik personel niteliklerinin yüksek olması, öğretim üyesi başına düşen öğrenci sayılarının düşük olması ve Kastamonu Üniversitesi kütüphanesinin üyesi olduğu veri tabanlarının çok sayıda Bilimsel araştırmaya erişime olanak sağlıyor olması, nitelikli öğrenci yetiştirme açısından güçlü olduğumuz noktalardır. Ayrıca, idari personel niteliklerinin yüksek

olması ve yönetimin kurumsallaşma yönündeki çabası, enstitümüzün kurumsal olarak işleyişi açısından kayda değer bir ilerleme sağladığını göstermektedir. Enstitümüzün ve öğretim üyelerinin verdiği hizmetlerin gurur verici olduğu ancak teknik yetersizliklerin zayıflık olarak gözlendiği, tez konularının bölge ve ülke ihtiyaçları doğrultusunda belirlenmesi konusunda eksikliklerin olduğu dikkat çekmektedir. Geleceğe yönelik olarak mali ödeneklerin yetersizliğinin tehdit olarak algılandığı, çalışmalarımızdan anlaşılmaktadır.

5- ÖNERİ VE TEDBİRLER

Enstitümüz kuruluşundan bu güne Lisansüstü eğitim ve öğretim faaliyetlerini başarılı bir şekilde sürdürmüştür ve sürdürmeye devam edecektir. Kalite güvence biriminin çalışmaları da bu sürece katkıda bulunacaktır. Enstitümüzün belirlenen amaç ve hedeflere ulaşabilmesi ve bu hedefler doğrultusunda daha da gelişmesi, eğitim ve öğretimin etkinleştirilmesinin sağlanması açısından şu önerilerde bulunmak mümkündür; öncelikle mali bakımdan Enstitü bütçesi güçlendirilerek Ana Bilim Dallarında yapılacak araştırmalar için alet, laboratuvar malzemeleri, kitap, dergi ve benzeri malzemelerin temini ile Yüksek Lisans ve Doktora tezleriyle ilgili projelere belirli oranlarda maddi katkıda bulunabilen bir kuruluş haline getirilmesi ve teknoloji bakımından önem arz eden yüksek maliyetli bazı projelerin gerekirse tam olarak desteklenmesi hususunda düzenlenmelerin yapılması önerilmektedir.

İÇ KONTROL GÜVENCE BEYANI

Harcama yetkilisi olarak görev ve yetkilerim çerçevesinde;

Harcama birimimizce gerçekleştirilen iş ve işlemlerin idarenin amaç ve hedeflerine, iyi malî yönetim ilkelerine, kontrol düzenlemelerine ve mevzuata uygun bir şekilde gerçekleştirildiğini, birimimize bütçe ile tahsis edilmiş kaynakların planlanmış amaçlar doğrultusunda etkili, ekonomik ve verimli bir şekilde kullanıldığını, birimimizde iç kontrol sisteminin yeterli ve makul güvenceyi sağladığını bildiririm.

Bu güvence, harcama yetkilisi olarak sahip olduğum bilgi ve değerlendirmeler, yönetim bilgi sistemleri, iç kontrol sistemi değerlendirme raporları, izleme ve değerlendirme raporları ile denetim raporlarına dayanmaktadır.

Bu raporda yer alan bilgilerin güvenilir, tam ve doğru olduğunu beyan ederim.
(Kastamonu-Ocak 2025)

Doç. Dr. Selçuk MEMİŞ

Enstitü Sekreteri