



**T.C.**  
**KASTAMONU ÜNİVERSİTESİ**  
**Fen Bilimleri Enstitüsü**

**2020 MALİ YILI**  
**BİRİM FAALİYET RAPORU**



## İÇİNDEKİLER

|  |     |
|--|-----|
| I - GENEL BİLGİLER .....                                     | 4   |
| A- Misyon ve Vizyon .....                                    | 4   |
| B- Yetki, Görev ve Sorumluluklar.....                        | 4-5 |
| C- Birime İlişkin Bilgiler.....                              | 6   |
| 1- Fiziksel Yapı.....  | 6   |
| 2- Teşkilat Yapısı.....                                      | 7   |
| 3- Bilgi ve Teknolojik Kaynaklar.....                        | 9   |
| 4- İnsan Kaynakları.....                                     | 10  |
| 5- Sunulan Hizmetler.....                                    | 13  |
| II- AMAÇ ve HEDEFLER.....                                    | 16  |
| A- İdarenin Amaç ve Hedefleri.....                           | 16  |
| B- Temel Politikalar ve Öncelikler.....                      | 18  |
| III- FAALİYETLERE İLİŞKİN BİLGİ VE DEĞERLENDİRMELER.....     | 18  |
| A-Mali Bilgiler.....   | 19  |
| 1- Bütçe Uygulama Sonuçları.....                             | 19  |
| B- Performans Bilgileri.....                                 | 19  |
| 1- Faaliyet ve Proje Bilgileri.....                          | 19  |
| 2- Performans Sonuçları Tablosu.....                         | 22  |
| 3- Performans Sonuçlarının Değerlendirilmesi.....            | 23  |
| 4- Performans Bilgi Sisteminin Değerlendirilmesi.....        | 23  |
| IV- KURUMSAL KABİLİYET ve KAPASİTENİN DEĞERLENDİRİLMESİ..... | 24  |
| A-Üstünlükler.....   | 24  |
| B- Zayıflıklar.....  | 24  |
| C- Değerlendirme.....  | 25  |
| V- ÖNERİ VE TEDBİRLER.....                                   | 25  |
| VI- EKLER.....   | 26  |



## SUNUŞ

---

Üniversitelerin temel görevleri, çeşitli sektörlerde ihtiyaç duyulan nitelikli personel yetiştirmek, bilimsel çalışmalar yapmak, akademik personel yetiştirmek ve bilim dünyasında seçkin bir yer kazanmak, bilimsel araştırmalardan elde ettiği verileri teknolojiye ve üretime dönüştürerek insanlığın hizmetine sunmanın yanı sıra toplumsal, kültürel ve ekonomik yaşam düzeyinin artırılmasına katkı sağlamaktır.

Lisansüstü Eğitimin yürütüldüğü enstitüler medeni toplumların sorunlarının çözümünde anahtar rol oynayan üniversitelerin dinamosu konumunda olan birimlerdir. Her alanda bölgesel ve küresel rekabet stratejisi olan ülkeler için lisansüstü eğitim hayati önem taşımaktadır. Bu nedenle lisansüstü eğitimin sağlıklı sürdürülebilmesi için gerekli altyapının finansmanı, öğrencilerin burslarla, tezlerin projelerle desteklenmesi, mevcut desteklerin verimli kullanılması, Sanayi destekli tezlerin yapılması veya sanayinin ve toplumun problemlerinin çözümüne yönelik tez konularının çalşıılması büyük önem taşımaktadır.

Ülkelerin güçlü, bağımsız ve dünya üzerinde söz sahibi ya da etkili olabilmeleri, güçlü Ar-Ge laboratuvarlarına, yeni ürün bulma ve geliştirme (inovasyon) yapma yeteneğiyle birlikte güçlü ve nitelikli bir lisansüstü eğitime sahip olmasından geçmektedir. Bu anlayış çerçevesinde, doğal olarak lisansüstü eğitim bütün dünyada her geçen gün daha da önem kazanmaktadır.

Lisansüstü eğitimde, uluslararası rekabete katılabilmek, bir yandan ülkemizin ihtiyacı olan çalışmaları yapabilmek öte yandan dünyanın dört bir yanından iyi yetişmiş, yetenekli gençleri programlarımıza çekebilmek için planlar yapmak bizim görevimizdir. Eğitim-araştırma ve yeni teknolojileri birlikte kullanarak lisansüstü eğitim politikalarına yenilikler getirmek, niteliği artırmak öncelikli hedefler arasında olmalıdır.

Fen Bilimleri Enstitüsü, gelecek yıllar için hedeflerini, sürekli ilerleme ve gelişmeyi amaçlayarak nitelik ve nicelik olarak ileri seviyelere ulaşmak; eğitim programlarının sürekli olarak geliştirilmesini sağlamak suretiyle etkin bir lisansüstü eğitim ile nitelikli araştırmacılar yetiştirmek, bilimsel ve teknolojik yetkinliğe sahip bireylerin yetiştirilmesine katkıda bulunmak; bilim ve teknoloji alanında uluslararası gelişmeleri ve toplumsal gereksinimleri izleyerek, yeni lisansüstü programlarının açılmasını teşvik etmek olarak belirlemiştir.

Küreselleşen dünyanın rekabet koşullarına uyum sağlamak ve bu ortamda belirlenen hedeflere ulaşmak ancak doğru biçimde planlanmış stratejilerle mümkün olacaktır. Fen Bilimleri Enstitüsü kurum olarak, mevcut şartlarda durumunu belirlerken, gelecek hedeflerine ışık tutmuş, güçlü, zayıf yönlerin ve karşılaşılabilecek fırsat ve tehditlerin de belirlenmesi ile hedeflerine ulaşmak için gerekli stratejileri planlamıştır.

**Prof. Dr. İzzet ŞENER**  
**Enstitü Müdürü**



## 1- GENEL BİLGİLER

---

### A. Misyon ve Vizyon

#### Misyon

Fen Bilimleri alanında, ulusal ve uluslararası nitelikte bilgi ve teknoloji üreten, araştırmacı, sorgulayıcı, rekabetçi, estetik değerlere sahip, etik değerleri benimseyen, mesleki açıdan yetkin, bilim insanları yetiştirmektir.

#### Vizyon

Yürüttüğü eğitim-öğretim ile ulusal ve uluslararası bilim ve teknoloji dünyasında söz sahibi olan, evrensel ve özgün eserler ortaya koyan, kurumsal kimliği güçlü, sürekli gelişen, nitelikli öğrenciler tarafından tercih edilen saygın bir kurum olmaktır.

### B. Yetki, Görev ve Sorumluluklar

Üniversite ve fakültelerde kurulan enstitüler, birden fazla benzer ve ilgili bilim dallarında lisansüstü eğitim-öğretim, bilimsel araştırma ve uygulama yapan birimlerdir. Enstitüler Ana Bilim Dallarından oluşur.

Kastamonu Üniversitesi Fen Bilimleri Enstitüsü, 17 Mart 2006 tarih ve 26111 sayılı kararla ve Yükseköğretim Kanunu'nun 19. maddesi gereğince kurulmuştur.

2547 Sayılı Kanununun 19/a maddesi uyarınca enstitülerin organları; Enstitü Müdürü, Enstitü Kurulu ve Enstitü Yönetim Kuruludur.

#### Enstitü Müdürü

Enstitü müdürü, fakülteye bağlı enstitülerde fakülte dekanının önerisi üzerine, rektörlüğe bağlı enstitülerde ise doğrudan rektör tarafından üç yıl için atanır. Süresi biten müdür yeniden atanabilir.



## **Enstitü Müdürünün Görev Yetki ve Sorumlulukları**

- Enstitü kurullarına başkanlık etmek, enstitü kurullarının kararlarını uygulamak ve enstitü birimleri arasında düzenli çalışmayı sağlamak,
- Her öğretim yılı sonunda ve istendiğinde enstitünün genel durumu ve işleyişi hakkında rektöre rapor vermek,
- Enstitünün ödenek ve kadro ihtiyaçlarını gerekçesi ile birlikte rektörlüğe bildirmek, enstitü bütçesi ile ilgili öneriyi enstitü yönetim kurulunun da görüşünü aldıktan sonra rektörlüğe sunmak,
- Enstitü birimleri ve her düzeydeki personeli üzerinde genel gözetim ve denetim görevini yapmak,
- 2547 sayılı Kanun ile kendisine verilen diğer görevleri yapmaktır.

## **Enstitü Kurulu**

Enstitü Kurulu, müdürün başkanlığında, müdür yardımcıları ve enstitüyü oluşturan Ana Bilim Dalı başkanlarından oluşur.

## **Enstitü Kurulunun Görev Yetki ve Sorumlulukları**

- Enstitü yönetim kuruluna üye seçmek,
- Enstitünün eğitim-öğretim, bilimsel araştırma ve yayım faaliyetleri ve bu faaliyetlerle ilgili esasları, plan, program ve eğitim-öğretim takvimini kararlaştırmak,
- 2547 sayılı Kanun ile verilen diğer görevleri yapmaktır.

## **Enstitü Yönetim Kurulu**

Enstitü Yönetim Kurulu, müdürün başkanlığında, müdür yardımcıları ve müdür tarafından gösterilecek altı aday arasından enstitü kurulu tarafından üç yıl için seçilecek üç öğretim üyesinden oluşur.



## Enstitü Yönetim Kurulunun Görev Yetki ve Sorumlulukları

- Enstitü kurulunun kararları ile tespit ettiği esasların uygulanmasında enstitü müdürüne yardım etmek,
- Enstitünün eğitim-öğretim, plan ve programları ile takvimin uygulanmasını sağlamak,
- Enstitünün yatırım, program ve bütçe tasarısını hazırlamak,
- Enstitü müdürünün enstitü yönetimi ile ilgili getireceği bütün işlerde karar almak,
- Öğrencilerin kabulü, ders intibakları ve çıkarılmaları ile eğitim-öğretim ve sınavlara ait işlemleri hakkında karar vermek,
- 2547 sayılı Kanunla verilen diğer görevleri yapmaktır.

## C. Birime İlişkin Bilgiler

### 1- Fiziksel Yapı

20.08.2007 tarihinde Üniversitemiz Genel Sekreterlik binasında çalışmalarına başlayan Enstitümüz, Eylül 2008- Nisan 2011 tarihleri arasında Eğitim Fakültesi Yerleşkesinde bulunan D Bloкта hizmet vermeye devam etmiş, 2011 Nisan ayından itibaren Üniversitemiz Kuzeykent Kampüsünde bulunan Fazıl Boyner Sağlık Bilimleri Fakültesinde hizmet vermiştir. Eylül 2018 ayından itibaren, İletişim Fakültesi zemin katında faaliyetlerine devam etmektedir.

### 1.2. Eğitim Alanları

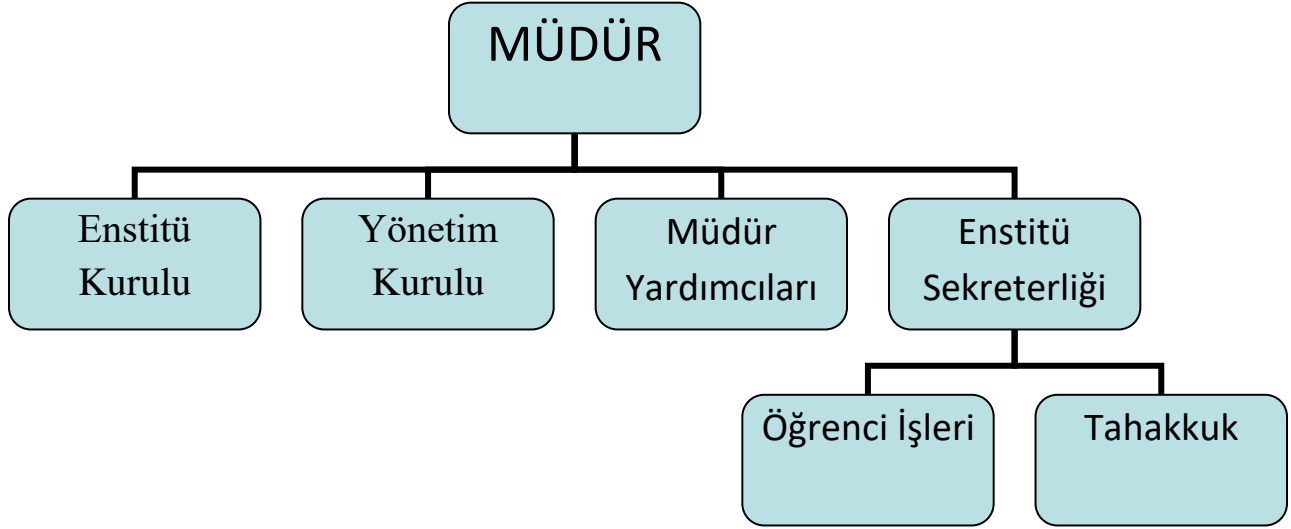
Lisansüstü dersler, Enstitümüz Ana Bilim Dallarının bulunduğu Fakültelerin dersliklerinde yapılmaktadır. Enstitü bünyesinde bir adet seminer salonu olarak kullanılan dersliğimiz mevcut olup, ayrıca lisansüstü sınavların, dışardan jüri üyeleri ve dinleyicilerin online katılımı ile yapılabildiği online sınıfımız mevcuttur

### 1.7. Hizmet Alanları

**Tablo 14: Hizmet Alanları**

| Hizmet Alanları                   | Ofis Sayısı | Alan (m <sup>2</sup> ) | Kullanan Kişi Sayısı |
|-----------------------------------|-------------|------------------------|----------------------|
| Akademik Personel Hizmet Alanları | 4           | 18+18+20+11            | 4                    |
| İdari Personel Hizmet Alanları    | 5           | 21+21+18+18+23         | 6                    |
| Toplantı, Arşiv ve Depo Alanları  | 2           | 46+5                   | -                    |
| Online Sınıf ve Seminer Sınıfı    | 2           | 55+32                  | -                    |
| <b>TOPLAM</b>                     | <b>13</b>   | <b>306</b>             | <b>10</b>            |

## 2- Teşkilat Yapısı



Enstitümüz Enstitü Kurulu, Müdür başkanlığında, Müdür Yardımcıları ve Ana Bilim Dalı Başkanlarından oluşmaktadır. Enstitümüzü bağlı ABD başkanlıkları aşağıda belirtilmiştir.

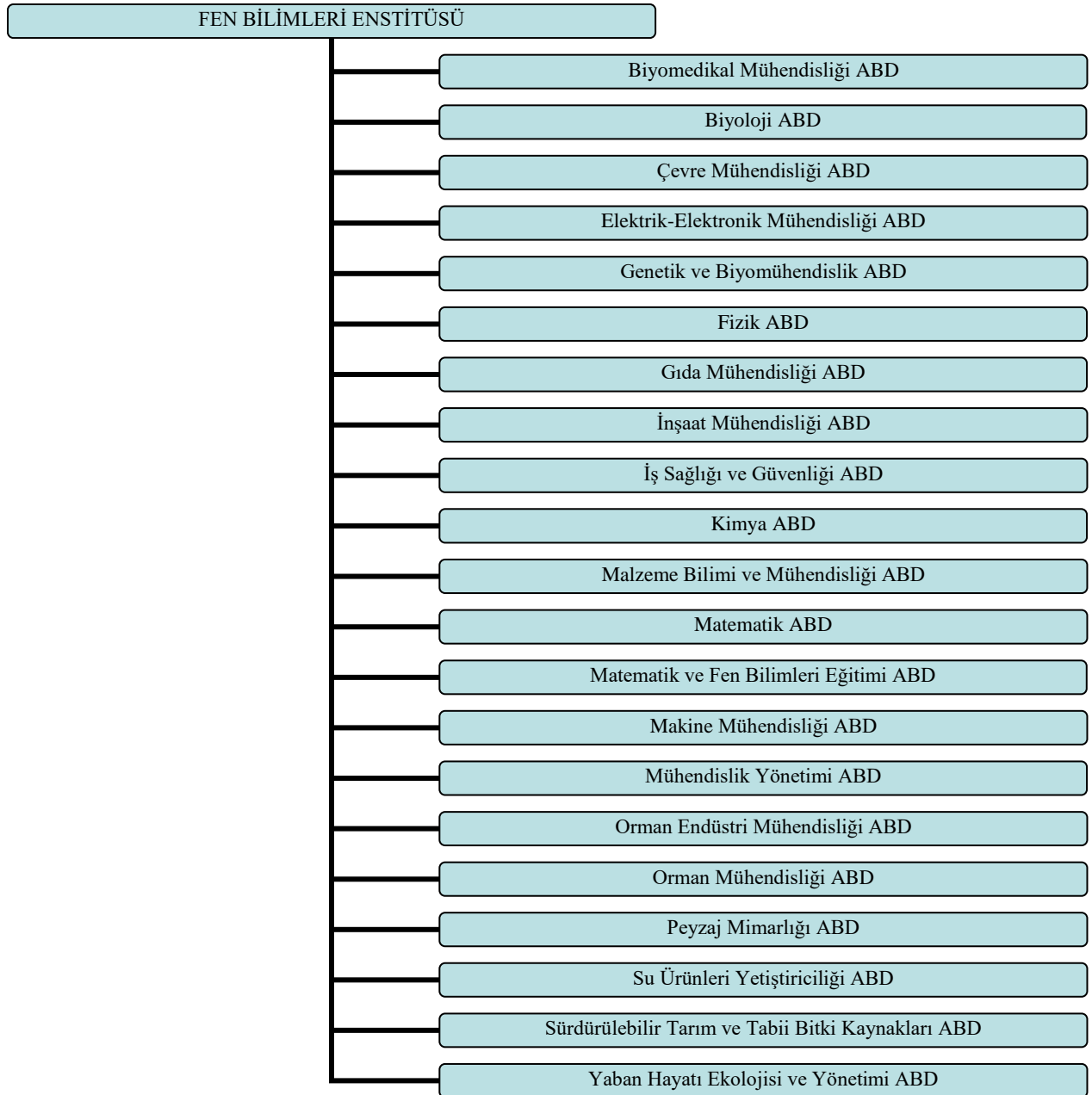
- Biyomedikal Mühendisliği Ana Bilim Dalı Başkanlığı
- Biyoloji Ana Bilim Dalı Başkanlığı
- Çevre Mühendisliği Ana Bilim Dalı Başkanlığı
- Elektrik-Elektronik Mühendisliği Ana Bilim Dalı Başkanlığı
- Fizik Ana Bilim Dalı Başkanlığı
- Genetik ve Biyomühendislik Ana Bilim Dalı Başkanlığı
- Gıda Mühendisliği Ana Bilim Dalı Başkanlığı
- İnşaat Mühendisliği Ana Bilim Dalı Başkanlığı
- İş Sağlığı ve Güvenliği Ana Bilim Dalı Başkanlığı
- Kimya Ana Bilim Dalı Başkanlığı
- Malzeme Bilimi ve Mühendisliği Ana Bilim Dalı Başkanlığı
- Matematik Ana Bilim Dalı Başkanlığı
- Matematik ve Fen Bilimleri Eğitimi Ana Bilim Dalı Başkanlığı
- Makine Mühendisliği ana bilim Dalı Başkanlığına
- Mühendislik Yönetimi Ana Bilim Dalı Başkanlığı
- Orman Endüstri Mühendisliği Ana Bilim Dalı Başkanlığı
- Orman Mühendisliği Ana Bilim Dalı Başkanlığı
- Peyzaj Mimarlığı Ana Bilim Dalı Başkanlığı
- Su Ürünleri Yetiştiriciliği Ana Bilim Dalı Başkanlığı
- Sürdürülebilir Tarım ve Tabii Bitki Kaynakları Ana Bilim Dalı Başkanlığı
- Yaban Hayatı Ekolojisi ve Yönetimi Ana Bilim Dalı Başkanlığı



Enstitü Yönetim Kurulu ise Müdür başkanlığında Müdür Yardımcıları ve seçilen 3 üye olmak üzere 6 kişiden oluşmuştur.

Her iki kurulda Kastamonu Üniversitesi Lisansüstü Eğitim-Öğretim Yönetmeliği tarafından belirlenen görevleri yerine getirir.

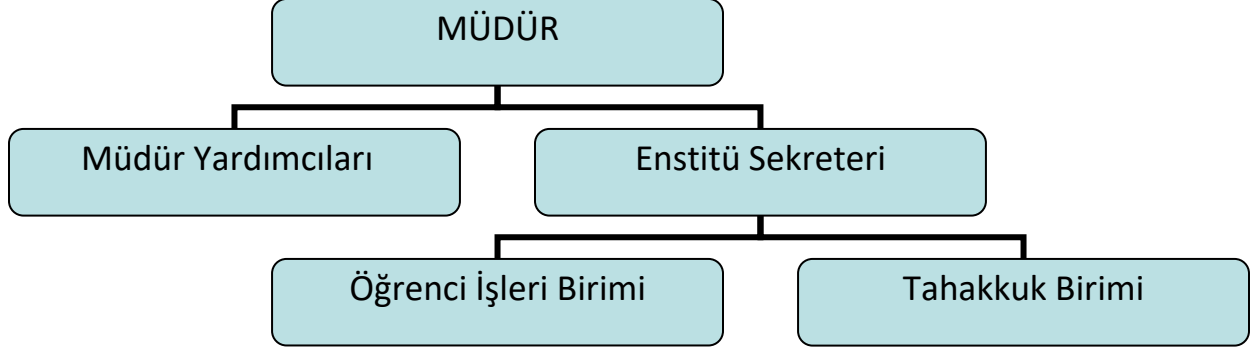
Enstitümüze bağlı Ana Bilim Dalları aşağıda verilmiştir.



Şekil 1- Akademik Kuruluş Şeması



Enstitü idari yapısı; Müdür, Müdür Yardımcıları, Enstitü Sekreterliğinden oluşmakta, sekreterlik alt birimi olarak öğrenci işleri ve tahakkuk birimleri bulunmaktadır.



Şekil 2- İdari Kuruluş Şeması

### 3- Bilgi ve Teknoloji Kaynakları

Enstitümüz bilgi ve teknolojik kaynak olarak üniversite altyapısı ve imkanlarını kullanmaktadır.

Tablo 23: Teknolojik Kaynaklar

| Teknolojik Kaynaklar  | 2019<br>(Adet) | 2020<br>(Adet) | Artış Oranı(%) |
|-----------------------|----------------|----------------|----------------|
| Masaüstü Bilgisayar   | 12             | 12             | -              |
| Dizüstü Bilgisayar    | 4              | 4              | -              |
| Projeksiyon           | 2              | 2              | -              |
| Barkot, Optik Okuyucu | 2              | 3              | 50             |
| Yazıcı                | 11             | 12             | 9              |
| Fotokopi Makinesi     | 2              | 2              | -              |
| Tarayıcılar           | 6              | 6              | -              |
| <b>TOPLAM</b>         | <b>39</b>      | <b>41</b>      | <b>59</b>      |



## 4- İnsan Kaynakları

### 4.1. Akademik Personel

#### 4.1.2. Akademik Personelin Unvan Bazında Bölüm/Birimlere Göre Dağılımı

Aşağıdaki tabloda Enstitü Müdürü ve Müdür Yardımcıları, akademik kadroda gösterilmiştir. Ayrıca, Enstitümüzde görevlendirilmiş 1 adet Öğretim Görevlisi mevcut olup başka kadrolu akademik personel bulunmamaktadır.

**Tablo 26:** Akademik Personelin Unvan Bazında Dağılımı

| Bölüm/Birim Adı         | Profesör | Doçent | Dr. Öğr. Üyesi | Öğretim Görevlisi | Toplam |
|-------------------------|----------|--------|----------------|-------------------|--------|
| Fen Bilimleri Enstitüsü | 1        | 1      | 1              | 1                 | 4      |

#### 4.1.4. Akademik Personelin Yurtdışı ve Yurtiçi Görevlendirmeleri

| UNVAN        | BÖLÜM /BİRİM            | YURTDIŞI GÖREVLENDİRME ÜLKE ADI | YURTIÇİ GÖREVLENDİRME ŞEHİR ADI | GÖREVLENDİRME ŞEKLİ (Konferans, Kongre) |
|--------------|-------------------------|---------------------------------|---------------------------------|---|
| Prof. Dr.    | Fen Bilimleri Enstitüsü | -                               | -                               | -                                       |
| Doç.Dr.      | Fen Bilimleri Enstitüsü | -                               | -                               | -                                       |
| Dr.Öğr.Üyesi | Fen Bilimleri Enstitüsü | -                               | -                               | -                                       |
| Öğr.Gör.     | Fen Bilimleri Enstitüsü | -                               | -                               | -                                       |
| TOPLAM       |                         | -                               | -                               | -                                       |



Enstitü Müdürü ve Yardımcıları, 2020 yılı içerisinde, lisans dersleri vermek üzere 2547 sayılı Yükseköğretim Kanununu 40. maddesinin (a) bendine göre Üniversitemiz Fakültelerinde görevlendirilmiştir.

| UNVAN          | Görevlendirildiği Kanun Maddesi | Görevlendirilen Kişi Sayısı | Görevlendirme Sayısı |
|----------------|---------------------------------|-----------------------------|----------------------|
| Prof. Dr.      | 40/a                            | 1                           | 1                    |
| Doç. Dr.       | 40/a                            | 1                           | 1                    |
| Dr. Öğr. Üyesi | 40/a                            | 1                           | 1                    |
| Öğr. Gör.      | 40/a                            | 1                           | 1                    |
| <b>TOPLAM</b>  |                                 | <b>4</b>                    | <b>4</b>             |

#### 4.1.5. Biriminizde Görevlendirilen Akademik Personel

Enstitümüzde lisansüstü dersleri vermek üzere 2547 sayılı Yükseköğretim Kanununu 40. maddesinin (a) bendine göre Üniversitemiz Fakültelerinden öğretim üyeleri görevlendirilmiştir.

#### 4.1.6. Akademik Personelin Yaş İtibariyle Dağılımı

Tablo 31: Akademik Personelin Yaş İtibariyle Dağılımı

| UNVANI             | 21-25 Yaş |   | 26-30 Yaş |   | 31-35 Yaş |   | 36-40 Yaş |   | 41-50 Yaş |   | 51-Üzeri |    | TOPLAM |
|--------------------|-----------|---|-----------|---|-----------|---|-----------|---|-----------|---|----------|----|--------|
|                    | K         | E | K         | E | K         | E | K         | E | K         | E | K        | E  |        |
| Prof. Dr.          |           |   |           |   |           |   |           |   |           | 1 |          |    | 1      |
| Doç. Dr.           |           |   |           |   |           |   | 1         |   |           |   |          |    | 1      |
| Dr. Öğr. Üyesi     |           |   |           |   |           |   | 1         |   |           |   |          |    | 1      |
| Öğr.Gör.           |           |   |           |   |           |   |           |   |           |   |          | 1  | 1      |
| Toplam Kişi Sayısı |           |   |           |   |           |   | 2         |   | 1         |   |          | 1  | 4      |
| Yüzde (%)          |           |   |           |   |           |   | 50        |   | 25        |   |          | 25 | 100    |



### 4.1.7. Akademik Personelin Hizmet Süreleri

Tablo 32: Akademik Personelin Hizmet Süreleri

| UNVANI                    | 1-3 Yıl |   | 4-6 Yıl |   | 7-10 Yıl |           | 11-15 Yıl |   | 16-20 Yıl |           | 21-Üzeri |           | TOPLAM     |
|---------------------------|---------|---|---------|---|----------|-----------|-----------|---|-----------|-----------|----------|-----------|------------|
|                           | K       | E | K       | E | K        | E         | K         | E | K         | E         | K        | E         |            |
| Prof. Dr.                 |         |   |         |   |          |           |           |   |           |           |          | 1         | 1          |
| Doç.Dr.                   |         |   |         |   |          | 1         |           |   |           |           |          |           | 1          |
| Dr.Öğr.Üyesi              |         |   |         |   |          |           |           |   |           | 1         |          |           | 1          |
| Öğr.Gör.                  |         |   |         |   |          |           |           |   |           |           |          | 1         | 1          |
| <b>Toplam Kişi Sayısı</b> |         |   |         |   |          | <b>1</b>  |           |   |           | <b>1</b>  |          | <b>2</b>  | <b>4</b>   |
| <b>Yüzde (%)</b>          |         |   |         |   |          | <b>25</b> |           |   |           | <b>25</b> |          | <b>50</b> | <b>100</b> |

### 4.2. İdari Personel Kadro Dağılımı

Tablo 35: İdari Personelin Yıllar İtibariyle Kadro Dağılımı

|                                     | 2016     | 2017     | 2018     | 2019     | 2020     |
|-------------------------------------|----------|----------|----------|----------|----------|
| Genel İdare Hizmetleri              | 5        | 5        | 5        | 7        | 6        |
| Sağlık Hizmetleri Sınıfı            |          |          |          |          |          |
| Teknik Hizmetleri Sınıfı            |          |          |          |          |          |
| Eğitim ve Öğretim Hizmetleri Sınıfı |          |          |          |          |          |
| Avukatlık Hizmetleri Sınıfı         |          |          |          |          |          |
| Din Hizmetleri Sınıfı               |          |          |          |          |          |
| Yardımcı Hizmetli                   |          |          |          |          |          |
| Sürekli İşçi                        | -        | -        | -        | -        | 1        |
| <b>Toplam</b>                       | <b>5</b> | <b>5</b> | <b>5</b> | <b>7</b> | <b>7</b> |

### 4.2.3. İdari Personelin Hizmet Süreleri

Tablo 39: İdari Personel Hizmet Süresi

|                    | 1-3 Yıl |   | 4-6 Yıl |   | 7-10 Yıl |      | 11-15 Yıl |      | 16-20 Yıl |   | 21-Üzeri |   | TOPLAM |
|--------------------|---------|---|---------|---|----------|------|-----------|------|-----------|---|----------|---|--------|
|                    | K       | E | K       | E | K        | E    | K         | E    | K         | E | K        | E |        |
| Toplam Kişi Sayısı |         |   | 1       |   |          | 1    | 3         | 1    |           |   | 1        |   | 7      |
| Yüzde (%)          |         |   | 14,3    |   |          | 14,3 | 42,9      | 14,3 |           |   | 14,3     |   | 100    |

### 4.2.4. İdari Personelin Yaş İtibariyle Dağılımı

Tablo 40: İdari Personel Yaş İtibariyle Dağılımı

|                    | 21-25 Yaş |   | 26-30 Yaş |   | 31-35 Yaş |   | 36-40 Yaş |      | 41-50 Yaş |      | 51-Üzeri |   | TOPLAM |
|--------------------|-----------|---|-----------|---|-----------|---|-----------|------|-----------|------|----------|---|--------|
|                    | K         | E | K         | E | K         | E | K         | E    | K         | E    | K        | E |        |
| Toplam Kişi Sayısı |           |   |           |   |           |   | 3         | 1    | 2         | 1    |          |   | 7      |
| Yüzde (%)          |           |   |           |   |           |   | 42,9      | 14,3 | 28,6      | 14,3 |          |   | 7      |

## 5. Sunulan Hizmetler

### 5.1. Öğrencilere Sunulan Hizmetler

Enstitümüze başvuru, kayıt, ders aşaması, tez aşaması, tez savunması ve teslimi ve mezuniyeti aşamalarıyla ilişkili tüm resmi işlemler yürütülmektedir.

#### 5.1.1. Eğitim Hizmetleri

##### 5.1.1.2. Lisansüstü Öğrenci Sayıları



**Tablo 48: Yüksek Lisans ve Doktora Programları Öğrenci Sayıları**

| Ana Bilim Dalı                                 | Yeni Kayıt Olan Öğrenci Sayıları |            |           |           |           |           | Eğitim Gören Öğrenci Sayıları |            |            |            |            |           | Mezun Olan Öğrenci Sayısı |           |             |            |           |          |
|--|----------------------------------|------------|-----------|-----------|-----------|-----------|-------------------------------|------------|------------|------------|------------|-----------|---------------------------|-----------|-------------|------------|-----------|----------|
|  | Yüksek Lisans                    |            |           |           | Doktora   |           | Yüksek Lisans                 |            |            |            | Doktora    |           | Yüksek Lisans             |           |             |            | Doktora   |          |
|  | Tezli                            |            | Tezsiz    |           |           |           | Tezli                         |            | Tezsiz     |            |            |           | Tezli                     |           | Tezsiz      |            |           |          |
|  | K                                | E          | K         | E         | K         | E         | K                             | E          | K          | E          | K          | E         | K                         | E         | K           | E          | K         | E        |
| Biyomedikal Mühendisliği                       | 2                                |            |           |           |           |           | 7                             | 1          |            |            |            |           |                           |           |             |            |           |          |
| Biyoloji                                       | 6                                | 4          |           |           |           | 2         | 17                            | 14         |            |            | 3          | 6         | 2                         | 6         |             |            |           |          |
| Çevre Mühendisliği                             | 6                                | 3          |           |           |           |           | 17                            | 19         |            |            |            |           |                           | 1         |             |            |           |          |
| Elektrik-Elektronik Mühendisliği               | 5                                | 5          |           |           |           |           | 12                            | 17         |            |            |            |           |                           |           |             |            |           |          |
| Fizik  |                                  | 3          |           |           |           | 1         | 5                             | 4          |            |            | 1          | 4         | 3                         |           |             |            |           | 1        |
| Genetik ve Biyomühendislik                     | 6                                | 1          |           |           | 2         | 3         | 27                            | 10         |            |            | 6          | 12        | 2                         | 5         |             |            | 1         | 1        |
| Gıda Mühendisliği                              |                                  | 11         |           |           |           |           | 22                            | 1          |            |            |            |           |                           |           |             |            |           |          |
| İnşaat Mühendisliği                            | 4                                | 11         |           |           |           |           | 4                             | 11         |            |            |            |           |                           |           |             |            |           |          |
| İş Sağlığı ve Güvenliği                        | 3                                | 4          | 20        | 49        |           |           | 5                             | 12         | 87         | 230        |            |           | 1                         | 1         | 329         | 709        |           |          |
| Kimya  |                                  |            |           |           |           |           | 2                             | 10         |            |            |            |           | 1                         | 5         |             |            |           |          |
| Makine Mühendisliği                            | 7                                | 11         |           |           |           |           | 7                             | 11         |            |            |            |           |                           |           |             |            |           |          |
| Malzeme Bilimi ve Mühendisliği                 | 1                                | 3          |           |           | 1         | 5         | 19                            | 75         |            |            |            |           | 6                         | 29        |             |            |           |          |
| Matematik                                      | 1                                | 4          |           |           |           |           | 9                             | 7          |            |            | 4          | 6         | 2                         | 1         |             |            |           | 1        |
| Matematik ve Fen Bilimleri-Fen Bilgisi Eğitimi | 11                               | 2          |           |           | 1         | 1         | 29                            | 13         |            |            | 10         | 6         |                           |           |             |            |           |          |
| Matematik ve Fen Bilimleri-Matematik Eğitimi   | 6                                | 3          |           |           | 4         |           | 17                            | 10         |            |            | 10         | 4         |                           |           |             |            |           |          |
| Mühendislik Yönetimi                           | 1                                | 9          |           | 4         |           |           | 6                             | 22         |            |            |            |           | 1                         | 4         |             |            |           |          |
| Orman Endüstri Mühendisliği                    |                                  | 5          |           |           |           | 1         | 4                             | 12         |            |            | 1          | 11        | 1                         |           |             |            |           | 3        |
| Orman Mühendisliği                             | 9                                | 17         |           |           |           | 4         | 43                            | 78         |            |            | 12         | 13        | 7                         | 7         |             |            | 1         | 1        |
| Peyzaj Mimarlığı                               | 2                                | 6          |           |           | 1         |           | 19                            | 11         |            |            |            |           | 5                         | 5         |             |            | 1         |          |
| Su Ürünleri Yetiştiriciliği                    | 2                                | 2          |           |           |           | 1         |                               |            |            |            |            |           |                           | 1         |             |            |           | 1        |
| Sürdürülebilir Tarım ve Tabii Bitki Kaynakları | 3                                | 5          |           |           |           |           |                               |            |            |            |            |           | 2                         | 10        |             |            |           |          |
| Yaban Hayatı Ekolojisi ve Yönetimi             |                                  |            |           |           |           |           |                               |            |            |            |            |           |                           |           |             |            |           |          |
| <b>TOPLAM</b>                                  | <b>75</b>                        | <b>109</b> | <b>20</b> | <b>53</b> | <b>9</b>  | <b>18</b> | <b>271</b>                    | <b>338</b> | <b>87</b>  | <b>230</b> | <b>47</b>  | <b>62</b> | <b>33</b>                 | <b>75</b> | <b>329</b>  | <b>709</b> | <b>5</b>  | <b>6</b> |
| <b>GENEL TOPLAM</b>                            | <b>184</b>                       |            | <b>73</b> |           | <b>27</b> |           | <b>609</b>                    |            | <b>317</b> |            | <b>109</b> |           | <b>108</b>                |           | <b>1038</b> |            | <b>11</b> |          |

### 5.1.1.6. Yabancı Uyruklu Öğrencilerin Geldikleri Ülke ve Programlara Göre Dağılımı

Tablo 52: Yabancı Uyruklu Öğrencilerin Geldikleri Ülke ve Programlara Göre Dağılımı

| Programın Adı/ Birim                           | Geldiği Ülke                  | Cinsiyeti |       | Toplam |
|--|-------------------------------|-----------|-------|--------|
|  |                               | Kız       | Erkek |        |
| Biyomedikal Mühendisliği                       | Libya                         | 2         | -     | 2      |
| Biyoloji                                       | Libya                         | 6         | 3     | 9      |
| Çevre Mühendisliği                             | Libya                         | -         | 3     | 3      |
| Elektrik-Elektronik Mühendisliği               | Libya                         | 1         | 5     | 6      |
| Fizik  | Libya, Irak, Filistin         | 4         | 2     | 6      |
| Genetik ve Biyomühendislik                     | Libya, Irak, Kosova           | 10        | 12    | 22     |
| Gıda Mühendisliği                              | Filipin                       | 1         |       | 1      |
| İnşaat Mühendisliği                            | -                             | -         | -     | -      |
| İş Sağlığı ve Güvenliği                        | -                             | -         | -     | -      |
| Kimya  | Libya, Irak, Kosova           | 9         | 9     | 18     |
| Makine Mühendisliği                            |                               |           |       |        |
| Malzeme Bilimi ve Mühendisliği                 | Libya, Irak, Pakistan, ABD    | 17        | 83    | 100    |
| Matematik                                      | Libya, Irak                   | 5         | 4     | 9      |
| Matematik ve Fen Bilimleri-Fen Bilgisi Eğitimi | Libya                         | 1         |       | 1      |
| Matematik ve Fen Bilimleri-Matematik Eğitimi   | Libya                         | 2         |       | 2      |
| Mühendislik Yönetimi                           | Libya, Afganistan, Azerbaycan | 1         | 12    | 13     |
| Orman Endüstri Mühendisliği                    | Libya                         |           | 1     | 1      |
| Orman Mühendisliği                             | Libya                         | 6         | 6     | 12     |
| Peyzaj Mimarlığı                               | Libya, Irak                   |           | 4     | 4      |
| Su Ürünleri Yetiştiriciliği                    | Libya, Filipin                | 4         | 81    | 85     |
| Sürdürülebilir Tarım ve Tabii Bitki Kaynakları | Irak                          | 1         |       | 1      |
| Yaban Hayatı Ekolojisi ve Yönetimi             | -                             | -         | -     |        |



## 5.2.Araştırma Hizmetleri

Tablo 66:Alanlara Göre 2020 Yılı Tez Sayıları

| Birimler                | Yüksek Lisans | Doktora | Toplam |
|-------------------------|---------------|---------|--------|
| Fen Bilimleri Enstitüsü | 127           | 23      | 150    |

## II. AMAÇ ve HEDEFLER

### A. Birimin Amaç ve Hedefleri

Önceki yıllarda belirlenen stratejik planda amaç ve hedeflerden; lisansüstü programların ders içeriklerinin çağdaş bilimsel gelişmeler çerçevesinde güncellenmesi, güncel ve ihtiyaçları karşılamaya yönelik lisansüstü disiplinler veya disiplinlerarası yeni programların açılması, tez, bilimsel yayın ve proje çalışmalarının kalitesinin artırılması, lisansüstü tez çalışmalarının BAP tarafından desteklenmesi, iş gerekleri doğrultusunda ihtiyaç duyulan miktarda idari personel temin edilmesi, lisansüstü eğitim-öğretim yönetmeliğinin ve uygulamalarının günümüz koşullarına uygun hale getirilmesi, personel memnuniyetinin artırılması, enstitünün tanıtımına yönelik faaliyetlerde bulunulması ve öğrencilerle ve mezunlarla iletişimi güçlendirme hedefleri büyük oranda gerçekleştirilmiştir.

Enstitü internet sayfasının güncellenerek, Twitter, instagram ve youtube hesapları oluşturulmuştur.

Lisansüstü eğitim ve öğretim yönetmeliği yeniden hazırlanarak yayımlanmak üzere resmi gazeteye gönderilmiştir.

Lisansüstü programların müfredatları oluşturulmuş ve bütün öğrenciler 2020-2021 güz yarısı itibarı ile intibakları yapılarak yeni müfredata tabi edilmiştir.

Lisansüstü sınavların yapıldığı dışardan görevlendirilen jüri üyeleri ve dinleyicilerin uzaktan bağlantı ile katılabildiği online sınıfımız kullanıma açılmıştır.





Fen Bilimleri Enstitüsü tez yazım şablonu hazırlanarak öğrencilerin hizmetine sunulmuştur.

Kastamonu Üniversitesi Yabancı Uyruklu Öğrenci Adaylarının Lisansüstü Programlara Başvuru ve Kabul Yönergesi hazırlanmıştır.

**Tablo : Birim Amaç ve Hedefler**

| Stratejik Amaçlar |   | Stratejik Hedefler |   |
|-------------------|---|--------------------|---|
| 1.                | <b>Stratejik Amaç-1</b><br>Eğitim-öğretim sürecini iyileştirmek       | 1.1.               | Hedef-1: Lisansüstü programların ders içeriklerinin çağdaş bilimsel gelişmeler çerçevesinde güncellenmesinin sağlanması.          |
|                   |   | 1.2.               | Hedef-2: Güncel ve ihtiyaçları karşılamaya yönelik lisansüstü disiplinler veya disiplinlerarası yeni programların açılması.       |
| 2.                | <b>Stratejik Amaç-2</b><br>Araştırma-geliştirme sürecini iyileştirmek | 2.1.               | Hedef-1: Tez, bilimsel yayın ve proje çalışmalarının kalitesinin artmasını sağlamak   |
|                   |   | 2.2.               | Hedef-2: Lisansüstü tez çalışmalarının BAP tarafından desteklenmesinin sağlanması   |
| 3.                | <b>Stratejik Amaç-3</b><br>İdari ve destek sürecini iyileştirmek      | 3.1.               | Hedef-1: İş gerekleri doğrultusunda ihtiyaç duyulan miktarda idari personel temin edilmesi.                                       |
|                   |   | 3.2.               | Hedef-2: Lisansüstü eğitim-öğretim yönetmeliğinin ve uygulamalarının günümüz koşullarına uygun hale getirilmesi hedeflenmektedir. |
|                   |   | 3.3.               | Hedef-3: Personel memnuniyetinin artırılması.   |
| 4.                | <b>Stratejik Amaç-4</b><br>Uygulama-hizmet sürecini iyileştirmek      | 4.1.               | Hedef-1: Enstitünün tanıtımına yönelik faaliyetlerde bulunulması.   |
|                   |   | 4.2.               | Hedef-2: Öğrencilerle ve mezunlarla iletişimi güçlendirmek  |
| 5.                | <b>Stratejik Amaç-4</b><br>Fiziki Ortamı İyileştirmek                 | 5.1.               | Hedef-1: Enstitü için bağımsız bina temin etmek.  |



## B. Temel Politika ve Öncelikler

Fen Bilimleri Enstitüsünün temel politikası, diğer üniversite ve enstitüler arasında tercih edilirliliği artırmak, ulusal ve uluslararası işbirliğini artırmak ve disiplinler arası çalışmayı desteklerken, sanayi işbirliğine gereken önemi vermektir.

Bunun yanı sıra, sürdürülebilir kaliteyi sağlamak için, programlarda öz değerlendirme çalışmaları yapmak, ve öğrenci / öğretim üyesi ve lisansüstü öğrenci sayısı / lisans öğrenci sayısı oranlarını ve öğrenci kalitesini artırarak dengeli bir şekilde büyümek de Fen Bilimleri Enstitüsünün temel politikaları arasındadır.

- Öğrenci / öğretim üyesi ve lisansüstü öğrenci sayısı / lisans öğrenci sayısı oranlarını ve öğrenci kalitesini artırarak dengeli bir şekilde büyümek,
- Disiplinler arası çalışmayı desteklemek,
- Uluslararası araştırma ve eğitim işbirliği,
- Sanayi – üniversite – kamu işbirliği,
- Kalite kontrol, öz değerlendirme çalışmaları

## III. FAALİYETLERE İLİŞKİN BİLGİ ve DEĞERLENDİRMELER

### A. Mali Bilgiler

Ödeneklerin kullanımında Ayrıntılı Harcama Programında yer alan limitler dâhilinde ve 2020 Yılı Bütçe Uygulama Tebliğlerinde yer alan esas ve usuller dikkate alınarak harcama yapılmıştır. 2020 yılı bütçesiyle ilgili ödenek ve harcamaları gösterir çizelge aşağıda verilmiştir:



## 1. Bütçe Uygulama Sonuçları

### 1.1. Bütçe Giderleri

Tablo : 2020 Yılı Uygulama Sonuçları

| 2020 Yılı        |                     |                     |                  |                     |                     |                  |
|------------------|---------------------|---------------------|------------------|---------------------|---------------------|------------------|
| FONKSİYONEL      | KBÖ                 | EKLENEN             | DÜŞÜLEN          | TOPLAM ÖDENEK       | HARCAMA             | KALAN            |
| 09.4.1.09-2-01.1 | 0,00                | 605.000,00          | 0,00             | 605.000,00          | 597.757,70          | 7.242,30         |
| 09.4.1.09-2-03.2 | 3.000,00            | 0,00                | 0,00             | 1.000,00            | 974,09              | 25,91            |
| 09.4.1.14-2-01.1 | 0,00                | 71.000,00           | 0,00             | 71.000,00           | 70.276,42           | 723,58           |
| 09.4.2.00-2-01.1 | 1.690.000,00        | 1.119.476,44        | 0,00             | 2.809.476,44        | 2.808.525,72        | 950,72           |
| 09.4.2.00-2-02.1 | 67.000,00           | 0,00                | 23.310,00        | 43.690,00           | 43.683,88           | 6,12             |
| 09.4.2.00-2-03.2 | 2.000,00            | 18.000,00           | 0,00             | 20.000,00           | 19.998,82           | 1,18             |
| 09.4.2.00-2-03.3 | 9.000,00            | 142.000,00          | 0,00             | 151.000,00          | 145.458,04          | 5.541,96         |
| 09.4.2.00-2-03.5 | 2.000,00            | 2800,00             | 0,00             | 4.800,00            | 4.263,40            | 536,6            |
| 09.4.2.00-2-03.7 | 2.000,00            | 0,00                | 2.000,00         | 0,00                | 0,00                | 0,00             |
| <b>TOPLAM</b>    | <b>1.775.000,00</b> | <b>1.958.276,44</b> | <b>25.310,00</b> | <b>3.705.966,44</b> | <b>3.690.938,07</b> | <b>15.028,37</b> |



## B. Performans Bilgileri

### 1. Faaliyet ve Proje Bilgileri

#### 1.1. Faaliyet Bilgileri

**Eğitim Semineri:** Enstitümüzde yüksek lisans yapmakta olan öğrencilerin almak zorunda oldukları Seminer dersleri, dönem sonunda her bir öğrencinin ortak bir program dâhilinde lisans ve yüksek lisans öğrencilerine sunum yapması ile bir eğitim seminerine dönüştürülmüştür. 2019-2020 bahar döneminde 94, 2020-2021 güz döneminde 89 olmak üzere toplam 183 öğrenci seminer vermiştir.

#### 1.1.1. Biriminiz Tarafından Düzenlenen Toplantılar

1.1.2. Tablo 87: Düzenlenen Toplantılar

| Birim Adı | Faaliyet Türü       | Biriminiz Tarafından Düzenlenen Toplantı Sayısı |              |            | Faaliyete Katılan Akademik /İdari Personel Sayısı |                |                   |                |          |
|-----------|---------------------|---|--------------|------------|---|----------------|-------------------|----------------|----------|
|           |                     | Ulusal  | Uluslararası | TOPLAM     | Ulusal  |                | Uluslararası      |                | TOPLAM   |
|           |                     |   |              |            | Akademik Personel                                 | İdari Personel | Akademik Personel | İdari Personel |          |
| Birim Adı | Sempozyum ve Kongre |   |              |            |   |                |                   |                | -        |
|           | Konferans           |   |              |            |   |                |                   |                |          |
|           | Panel               |   |              |            |   |                |                   |                |          |
|           | Seminer             | 183   |              | 183        |   |                |                   |                |          |
|           | Söyleşi             |   |              |            |   |                |                   |                |          |
|           | Konser              |   |              |            |   |                |                   |                |          |
|           | Sergi               |   |              |            |   |                |                   |                |          |
|           | Teknik Gezi         |   |              |            |   |                |                   |                |          |
|           | Eğitim Semineri     |   |              |            |   |                |                   |                |          |
|           | Çalıştay            |   |              |            |   |                |                   |                |          |
|           | <b>TOPLAM</b>       | <b>183</b>                                      |              | <b>183</b> |   |                |                   |                | <b>-</b> |

## 1.2. Yayınlar ve Ödüller

**Tablo: Yayınlarla İlgili Faaliyet Bilgileri**

| YAYIN TÜRÜ  |               | 2018      | 2019      | 2020      |
|---|---------------|-----------|-----------|-----------|
| SCI, SSCI, AHCI   |               | 2         | 4         | 8         |
| SCI, SSCI ve AHCI DIŞINDAKİ İNDEKS ve ÖZLER TARAFINDAN DERGİLERDE YAYINLANAN TEKNİK NOT, EDİTÖRE MEKTUP, TARTIŞMA, VAKA TAKDİMİ ve ÖZET TÜRÜNDEN YAYINLAR DIŞINDAKİ MAKALELER |               |           | 1         |           |
| DİĞER HAKEMLİ DERGİLER  | ULUSAL        | 5         |           |           |
|   | ULUSLARARASI  | 7         |           |           |
|   | <b>TOPLAM</b> | <b>12</b> |           |           |
| DİĞER HAKEMLİ BİLİMSEL - SANATSAL DERGİLER  | ULUSAL        |           |           |           |
|   | ULUSLARARASI  | 10        |           |           |
|   | <b>TOPLAM</b> | <b>10</b> |           |           |
| BİLDİRİLER YA DA ÖZETLERİN YER ALDIĞI KİTAP   | ULUSAL        |           |           |           |
|   | ULUSLARARASI  |           | 4         |           |
|   | <b>TOPLAM</b> |           | <b>4</b>  |           |
| KİTAP   | YURTDIŞI      |           |           |           |
|   | YURTİÇİ       |           |           |           |
|   | <b>TOPLAM</b> |           |           |           |
| TEZLER  | YÜKSEK LİSANS | 2         | 2         | 6         |
|   | DOKTORA       |           |           |           |
|   | <b>TOPLAM</b> |           |           |           |
| ÇEVİRİ  | KİTAP         |           |           |           |
|   | MAKALE        |           | 4         |           |
|   | <b>TOPLAM</b> |           | <b>4</b>  |           |
| <b>YAYIN TOPLAMI</b>  |               | <b>26</b> | <b>15</b> | <b>14</b> |



## 2 – Performans Sonuçları Tablosu

Toplumsal kesime yönelik panel, konferans, çalıştay vb. bilinçlendirme çalışmalarının yapılması hedefi kapsamında enstitümüzde ders veren öğretim üyeleri ve lisansüstü öğrencileri ulusal ve uluslararası alanlarda tebliğler sunmuştur. Ayrıca lisansüstü öğrencilerimiz, toplumun problemlerine çözümler üretecek çeşitli araştırma konu alanlarında seminer çalışmalarında bulunmuş ve tezler hazırlamışlardır.

Disiplinler arası formülasyonda yenilikçi bir üniversite olma adına enstitümüz kapsamında yer alan farklı anabilim dalları arasında interdisipliner lisansüstü programlar açılmıştır. Bu kapsamda ayrıca üniversiteler arası ortak lisansüstü programlar da açılmıştır. Bununla birlikte, gerek enstitümüz kapsamındaki ana bilim dalları arasında, gerekse farklı üniversitelerin enstitüleri ile yeni program açma çalışmaları yürütülmektedir.

Enstitümüz bünyesindeki Anabilim Dallarında yürütülmekte olan tez çalışmaları projelere dönüştürülerek KÜBAP birimi tarafından desteklenmesi sağlanmıştır. Buradan elde edilen/edilecek sonuçlarla, bölgeye yarar getirecek katkılar için önemli bir zemin oluşturulmuştur.

Enstitümüz bünyesindeki Ana bilim Dallarında yabancı uyruklu öğrenciler için tanıtım çalışmaları yapılmış, ilgili kontenjanları açılmış ve öğrenci kayıtları sağlanmıştır. Böylelikle uluslararasılaşma kapsamında önemli adımlar atılmıştır. Uluslararasılaşma adına ayrıca enstitümüz bünyesindeki öğretim üyeleri Erasmus projesi kapsamında yurt dışı gözlem çalışmalarında bulunmuş çeşitli tebliğler sunmuşlardır.

Tablo 100: Performans Sonuçları Tablosu

| PERFORMANS SONUÇLARI TABLOSU |   |  |            |                  |                        |
|------------------------------|---|--|------------|------------------|------------------------|
| STRATEJİK AMAÇ 1             |   | Eğitim ve Öğretim Hizmetlerini Geliştirmek                     |            |                  |                        |
| STRATEJİK HEDEF (1.1)        |   | Eğitim Öğretim Sistemini % 20 Geliştirmek                      |            |                  |                        |
| PERFORMANS HEDEFİ            |   | Eğitim-Öğretim Planlarının Tamamını Güncelleyerek İyileştirmek |            |                  |                        |
| FAALİYETİN ADI               |   | Dersleri Güncellemek   |            |                  |                        |
| PERFORMANS GÖSTERGELERİ      |   | ÖLÇÜ BİRİMİ  | 2020 HEDEF | 2020 GERÇEKLEŞME | HEDEFTEN SAPMA(+/-)(%) |
| PG-1.1.01.                   | Yeni Eklenen Ders Sayısının Toplam Ders Sayısına Oranı    | Yüzde  | 5          | 2                | -3                     |
| PG-1.1.02.                   | Kaldırılan Derslerin Sayısının Toplam Ders Sayısına Oranı | Yüzde  | 3          | 2                | -1                     |

### 3 – PERFORMANS SONUÇLARI TABLOSUNUN DEĞERLENDİRİLMESİ

Enstitümüz, Stratejik Planının kabul edilmesinden sonraki aşamalarda; İzleme ve Değerlendirme sürecinde, belirtilen hedeflerle ilgili faaliyetlerin ilgili rapor ve sonuç analizleri alınarak, faaliyet ve hizmetlerin daha kaliteli ve etkin bir şekilde yerine getirilmesine çalışılacaktır. İdari Faaliyet ve Performans Raporları ile Değerlendirme sonuçları üst birimler için belirli sürelerde hazırlanacaktır.

### 4 – PERFORMANS BİLGİ SİSTEMİNİN DEĞERLENDİRİLMESİ

Üniversitemiz 2020-2024 Stratejik Planında belirlenen amaç ve hedeflere ulaşılabilmesi için planda belirtilen faaliyetler gerçekleştirilmeye çalışılmış olup, 2020-2024 Stratejik Planındaki hedeflere ulaşılmaya çalışılacaktır.



## IV. KURUMSAL KABİLİYET ve KAPASİTENİN DEĞERLENDİRİLMESİ

### A- ÜSTÜNLÜKLER

- Akademik personel niteliklerinin yüksek olması
- İdari personel niteliklerinin yüksek olması
- İdari personelin öğrencilerin sorunlarını çözme konusunda istekli olması
- Öğretim üyesi başına düşen öğrenci sayılarının düşük olması
- Yönetimin kurumsallaşma yönündeki çabası
- KÜ Kütüphanesinin üyesi olduğu veri tabanlarının çok sayıda bilimsel araştırmaya erişime olanak sağlıyor olması
- Enstitünün kurum içinde önemli bir konuma sahip olması
- Hizmet sunumunda, gelişen teknolojiye giderek artan derecede yararlanılması/ ders kayıt sistemini ve öğrenci alımlarının internet aracılığıyla yapılabilmesi/otomasyona geçilmesi

### B- ZAYIFLIKLAR

- Yurt dışındaki önde gelen üniversite ve öğretim üyeleriyle yapılan işbirliğinin istenilen düzeyde olmaması
- Lisansüstü tezlerde yayına dönüşme oranlarının küçüklüğü ve özendirici kriter olarak kullanılmasına imkan verecek istatistiksel verilerin azlığı
- Uluslararası öğretim üyesi sayısının azlığı
- Lisansüstü eğitime yönelik akreditasyonun henüz sağlanmamış olması.
- Bazı ana bilim dallarındaki akademik personelin sayıca yetersizliği
- Üniversite dışı proje gelirlerinin, kaynak yaratma ve proje üretme kapasitesinin değerlendirilememesi
- Enstitü-iş dünyası ilişkilerinin yeterli olmaması
- Mezunlarla iletişimin iyi olmaması
- Kariyer danışma hizmetinin olmaması
- Enstitünün kendine ait fiziki mekanının bulunmaması





## C-DEĞERLENDİRMELER

Akademik personel niteliklerinin yüksek olması, öğretim üyesi başına düşen öğrenci sayılarının düşük olması ve Kastamonu Üniversitesi kütüphanesinin üyesi olduğu veri tabanlarının çok sayıda bilimsel araştırmaya erişime olanak sağlıyor olması, nitelikli öğrenci yetiştirme açısından güçlü olduğumuz noktalar. Ayrıca, idari personel niteliklerinin yüksek olması ve yönetimin kurumsallaşma yönündeki çabası, enstitümüzün kurumsal olarak işleyişi açısından kayda değer bir ilerleme sağladığını göstermektedir.

Enstitümüzün ve öğretim üyelerinin verdiği hizmetlerin gurur verici olduğu ancak teknik yetersizliklerin zayıflık olarak gözlendiği, tez konularının bölge ve ülke ihtiyaçları doğrultusunda belirlenmesi konusunda eksikliklerin olduğu dikkat çekmektedir. Geleceğe yönelik olarak mali ödeneklerin yetersizliğinin tehdit olarak algılandığı, çalışmalarımızdan anlaşılmaktadır.

## V - ÖNERİ VE TEDBİRLER

Enstitümüz kuruluşundan bu güne Lisansüstü eğitim ve öğretim faaliyetlerini başarılı bir şekilde sürdürmüştür ve sürdürmeye devam edecektir. Kalite güvence biriminin çalışmaları da bu sürece katkıda bulunacaktır. Enstitümüzün belirlenen amaç ve hedeflere ulaşabilmesi ve bu hedefler doğrultusunda daha da gelişmesi, eğitim ve öğretimin etkinleştirilmesinin sağlanması açısından şu önerilerde bulunmak mümkündür; öncelikle mali bakımdan Enstitü bütçesi güçlendirilerek Ana Bilim Dallarında yapılacak araştırmalar için alet, laboratuvar malzemeleri, kitap, dergi ve benzeri malzemelerin temini ile Yüksek Lisans ve Doktora tezleriyle ilgili projelere belirli oranlarda maddi katkıda bulunabilen bir kuruluş haline getirilmesi ve teknoloji bakımından önem arz eden yüksek maliyetli bazı projelerin gerekirse tam olarak desteklenmesi hususunda düzenlenmelerin yapılması önerilmektedir.



## VI – EKLER

### EK 1: HARCAMA YETKİLİSİNİN İÇ KONTROL GÜVENCE BEYANI

#### İÇ KONTROL GÜVENCE BEYANI<sup>1</sup>

Harcama yetkilisi olarak yetkim dâhilinde; bu raporda yer alan bilgilerin güvenilir, tam ve doğru olduğunu beyan ederim.

Bu raporda açıklanan faaliyetler için idare bütçesinden harcama birimimize tahsis edilmiş kaynakların etkili, ekonomik ve verimli bir şekilde kullanıldığını, görev ve yetki alanım çerçevesinde iç kontrol sisteminin idari ve mali kararlar ile bunlara ilişkin işlemlerin yasallık ve düzenliliği hususunda yeterli güvenceyi sağladığını ve harcama birimimizde süreç kontrolünün etkin olarak uygulandığını bildiririm.

Bu güvence, harcama yetkilisi olarak sahip olduğum bilgi ve değerlendirmeler, iç kontroller, iç denetçi raporları ile Sayıştay raporları gibi bilgim ve benden önceki harcama yetkilisinden almış olduğum bilgiler dâhilindeki hususlara dayanmaktadır.<sup>2</sup>

Burada raporlanmayan, idarenin menfaatlerine zarar veren herhangi bir husus hakkında bilgim olmadığını beyan ederim.<sup>3</sup> (18.01.2021)

Prof. Dr. İzzet ŞENER  
Enstitü Müdürü

<sup>1</sup> Harcama yetkilileri tarafından imzalanan iç kontrol güvence beyanı birim faaliyet raporlarına eklenir.

<sup>2</sup> Yıl içinde harcama yetkilisi değişmişse "benden önceki harcama yetkilisi/yetkililerinden almış olduğum bilgiler" ibaresi de eklenir.

<sup>3</sup> Harcama yetkilisinin herhangi bir çekincesi varsa bunlar liste olarak bu beyana eklenir ve beyanın bu çekincelerle birlikte dikkate alınması gerektiği belirtilir.